




Dell Latitude E7450

Lastniški priročnik

Regulativni model: P40G
Regulativni tip: P40G002



Opombe, svarila in opozorila

-  **OPOMBA:** OPOMBA označuje pomembne informacije, ki vam pomagajo bolje izkoristiti računalnik.
-  **POZOR: PREVIDNO** označuje možnost poškodbe strojne opreme ali izgube podatkov in vam svetuje, kako se izogniti težavi.
-  **Opozorilo: OPOZORILO** označuje možnost poškodb lastnine, telesnih poškodb ali smrti.

Copyright © 2015 Dell Inc. Vse pravice pridržane. Ta izdelek je zaščiten z amerškimi (ZDA) in mednarodnimi zakoni o avtorskih pravicah ter intelektualni lastnini. Dell™ in logotip Dell sta blagovni znamki družbe Dell Inc. v Združenih državah Amerike in/ali v drugih pristojnostih. Vse druge znamke in imena, omenjene v tem dokumentu, so lahko blagovne znamke ustreznih družb.

2015 -07

Rev. A01

Kazalo

1 Delo v notranjosti računalnika.....	5
Preden začnete delo v notranjosti računalnika.....	5
Izklop računalnika.....	6
Ko končate z delom znotraj računalnika.....	7
2 Priklop računalnika v združitevno postajo.....	8
3 Odstranjevanje in nameščanje komponent.....	9
Priporočena orodja.....	9
Pregled sistema.....	10
Odstranjevanje baterije.....	11
Nameščanje baterije.....	12
Odstranjevanje pokrova osnovne plošče.....	12
Namestitev pokrova osnovne plošče.....	13
Odstranjevanje trdega diska.....	13
Namestitev trdega diska.....	14
Odstranjevanje gumbne baterije.....	14
Nameščanje gumbaste baterije.....	15
Odstranjevanje kartice mSATA SSD.....	15
Nameščanje kartice mSATA SSD.....	16
Odstranjevanje kartice WWAN.....	16
Nameščanje kartice mSATA SSD.....	17
Odstranjevanje kartice WLAN.....	17
Nameščanje kartice WLAN.....	17
Odstranjevanje systemskega ventilatorja.....	18
Namestitev systemskega ventilatorja.....	18
Odstranjevanje okvirja zaslona.....	18
Namestitev okvirja zaslona.....	19
Odstranjevanje plošče zaslona.....	19
Nameščanje plošče zaslona.....	21
Odstranjevanje kamere.....	21
Nameščanje kamere.....	22
Odstranitev okvirja tipkovnice.....	22
Namestitev okvirja tipkovnice.....	23
Odstranjevanje tipkovnice.....	23
Namestitev tipkovnice.....	24
Odstranjevanje naslona za dlani.....	24
Namestitev naslona za dlani.....	26


Odstranjevanje zvočnikov.....	26
Nameščanje zvočnika.....	27
Odstranjevanje plošče I/O.....	28
Nameščanje plošče I/O.....	28
Odstranjevanje pokrova tečajev zaslona.....	28
Namestitev pokrova tečajev zaslona.....	29
Odstranjevanje sklopa zaslona.....	30
Namestitev sklopa zaslona.....	31
Odstranjevanje matične plošče.....	32
Namestitev matične plošče.....	33
Odstranjevanje hladilnika.....	34
Nameščanje hladilnika.....	34
Odstranitev vrat napajalnega priključka.....	35
Nameščanje napajalnega priključka.....	36
4 Sistemske nastavitve.....	37
Zagonsko zaporedje.....	37
Navigacijske tipke.....	37
Možnosti sistemskih nastavitvev.....	38
Posodobitev BIOS-a	48
Geslo za sistem in nastavitve.....	49
Dodelitev gesla za sistem in gesla za nastavitve.....	49
Izbris ali sprememba obstoječega gesla za sistem in/ali nastavitve.....	50
5 Diagnostika.....	51
Diagnostika izboljšane predzagonkega ocenjevanje sistema (ePSA).....	51
Lučke stanja naprave.....	52
Lučke stanja baterije.....	52
6 Tehnični podatki.....	54
7 Vzpostavljanje stika z družbo Dell.....	59

Delo v notranjosti računalnika


Preden začnete delo v notranjosti računalnika


Upoštevajte ta varnostna navodila, da zaščitite računalnik pred morebitnimi poškodbami in zagotovite lastno varnost. Če ni drugače navedeno, se pri vseh postopkih, opisanih v tem dokumentu, predpostavlja, da so zagotovljeni naslednji pogoji:


- prebrali ste varnostna navodila, priložena vašemu računalniku.
- Komponento lahko zamenjate ali – če ste jo kupili ločeno – namestite tako, da postopek odstranitve izvedete v obratnem vrstnem redu.


 **Opozorilo:** Preden odprete pokrov ali plošče računalnika, odklopite vse vire napajanja. Ko končate z delom v notranjosti računalnika, ponovno namestite vse pokrove, plošče in vijake, preden ga priklopite v vir napajanja.

 **Opozorilo:** Preden začnete z delom v notranjosti računalnika, preberite varnostne informacije, ki so priložene računalniku. Za dodatne informacije o varnem delu obiščite domačo stran za skladnost s predpisi na naslovu www.dell.com/regulatory_compliance.

 **POZOR:** Večino popravil lahko opravi samo pooblaščen serviser. Popravljate ali odpravljate lahko samo težave, ki so navedene v dokumentaciji izdelka ali po napotkih podpornega osebja prek elektronske storitve ali telefona. Škode, ki je nastala zaradi popravil, ki jih družba Dell ni odobrila, garancija ne krije. Seznanite se z varnostnimi navodili, ki so priložena izdelku, in jih upoštevajte.

 **POZOR:** Elektrostatično razelektritev preprečite tako, da se ozemljite z uporabo traku za ozemljitev ali občasno dotaknete nepobarvane kovinske površine, na primer priključka na hrbtni strani računalnika.


 **POZOR:** S komponentami in karticami ravnajte previdno. Ne dotikajte se komponent ali stikov na kartici. Kartico prijemajte samo za robove ali za kovinski nosilec. Komponente, kot je procesor, držite za robove in ne za nožice.

 **POZOR:** Ko odklopite kabel, ne vlecite kabla samega, temveč priključek na njem ali pritrdilno zanko. Nekateri kabli imajo priključek z zaklopni jezički; če izklapljate tak kabel, pritisnite na zaklopni jeziček, preden izklopite kabel. Ko priključke ločujete, poskrbite, da bodo poravnani, da se njihovi stiki ne zvijejo. Tudi preden priklopite kabel, poskrbite, da bodo priključki na obeh straneh pravilno obrnjeni in poravnani.


 **OPOMBA:** Barva vašega računalnika in nekaterih komponent se lahko razlikuje od prikazane v tem dokumentu.

Pred posegom v notranjost računalnika opravite naslednje korake, da se izognete poškodbam računalnika.


1. Delovna površina mora biti ravna in čista, da preprečite nastanek prask na pokrovu računalnika.
2. Izklopite računalnik (glejte poglavje [Izklop računalnika](#)).
3. Če je računalnik priklučen na priklopno postajo (priklopljen), ga odklopite.


 **POZOR: Če želite izklopiti omrežni kabel, najprej odklopite kabel iz računalnika in nato iz omrežne naprave.**

4. Iz računalnika odklopite vse omrežne kable.
5. Računalnik in vse priključene izključite naprave iz električnih vtičnic.
6. Zaprite prikazovalnik in postavite računalnik na ravno površino.

 **OPOMBA:** Da preprečite poškodbe matične plošče, morate pred servisiranjem računalnika odstraniti baterijo.

7. Odstranite pokrov osnovne plošče.
8. Odstranite glavno baterijo.
9. Obrnite računalnik tako, da bo zgornja stran zgoraj.
10. Odprite zaslon.
11. Pritisnite gumb za vklop in ga držite nekaj sekund, da ozemljite matično ploščo.





 **POZOR: Pred odpiranjem pokrova vedno odklopite računalnik iz stenske vtičnice, da preprečite možnost električnega udara.**

 **POZOR: Preden se dotaknete česarkoli znotraj računalnika, se razelektrite tako, da se dotaknete nepobarvane kovinske površine, na primer kovine na zadnji strani računalnika. Med delom se občasno dotaknite nepobarvane kovinske površine, da sprostite statično elektriko, ki lahko poškoduje notranje komponente.**

12. Iz ustreznih rež odstranite pomnilniške kartice ExpressCard ali Smart Card.

Izklop računalnika

 **POZOR: Preden izklopite računalnik, shranite in zaprite vse odprte datoteke ter zaprite vse odprte programe, da preprečite izgubo podatkov.**

1. Zaustavite operacijski sistem.
 - V sistemu Windows 8 (naprava na dotik):
 1. Podrsajte z desnega roba zaslona, da odprete meni čarobnih gumbov, nato izberite **Nastavitve**.
 2. Izberite ikono  nato izberite **Shut down (Zaustavitev sistema)**.
 - Če uporabljate miško:
 1. Pokažite v zgornji desni kot zaslona in kliknite **Nastavitve**.
 2. Kliknite ikono  nato izberite **Zaustavitev sistema**.
 - V sistemu Windows 7:
 1. Kliknite **Start** .
 2. Kliknite **Zaustavitev sistema**.
- ali
 1. Kliknite **Start** .

2. Kliknite puščico v spodnjem desnem kotu menija **Start**, kot je prikazano spodaj, in nato



kliknite **Zaustavitev sistema**.

2. Zagotovite, da so računalnik in vse priključene naprave izklopljeni. Če se računalnik in priključene naprave ne izklopijo samodejno ob zaustavitvi operacijskega sistema, pritisnite in 6 sekunde držite gumb za vklop, da jih izklopite.

Ko končate z delom znotraj računalnika

Ko dokončate kateri koli postopek zamenjave, zagotovite, da pred vklopom računalnika priključite zunanje naprave, kartice, kable itn.

△ POZOR: Uporabljajte samo baterijo, ki je zasnovana za ta računalnik Dell, da ne poškodujete računalnika. Ne uporabljajte baterij, ki so namenjene za druge Dellove računalnike.

1. Priključite vse zunanje naprave, kot so podvojevalnik vrat ali medijska baza, in ponovno namestite vse kartice, kot je ExpressCard.
2. Priključite vse telefonske ali omrežne kable v računalnik.

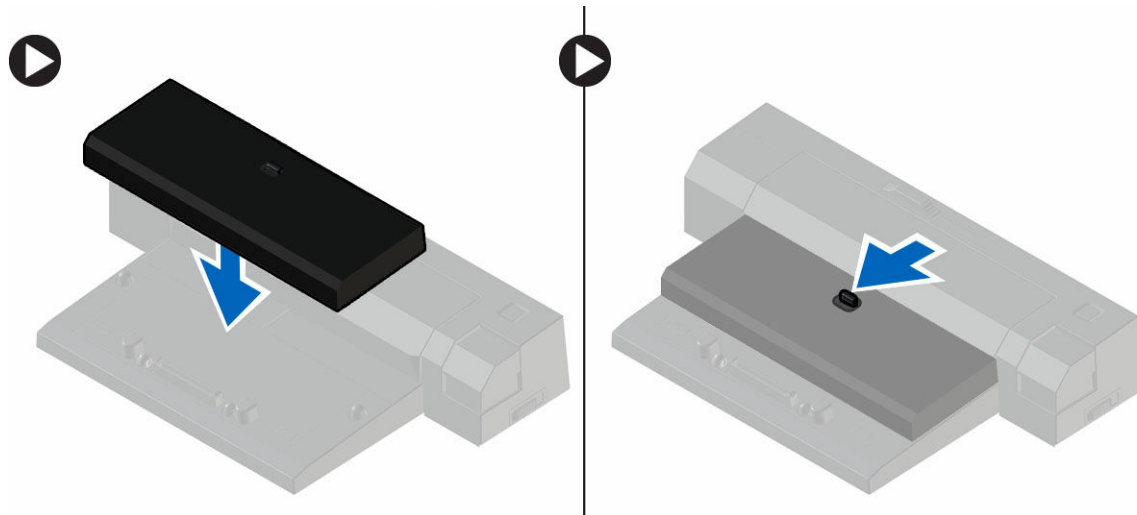
△ POZOR: Omrežni kabel priključite tako, da najprej priključite kabel v omrežno napravo in nato v računalnik.

3. Ponovno namestite baterijo.
4. Računalnik in vse priključene naprave priključite v električne vtičnice.
5. Vključite računalnik.

Priklop računalnika v združitevno postajo

Upoštevajte navodila za priklop računalnika v združitevno postajo:

- Postavite združitveni distančnik, tako da se zaskoči v združitevno postajo.
- Računalnik postavite na distančnik, da ga priklopite.



OPOMBA: Ta distančnik se lahko uporablja samo za priklop računalnikov Latitude E7250 / Latitude E7450. Drugih Dellovih računalnikov s to priklopno postajo ni mogoče priklopiti.

OPOMBA: Združitveni distančnik in priklop sta na voljo na izbiro in nista standardno priložena računalniku.

Odstranjevanje in nameščanje komponent

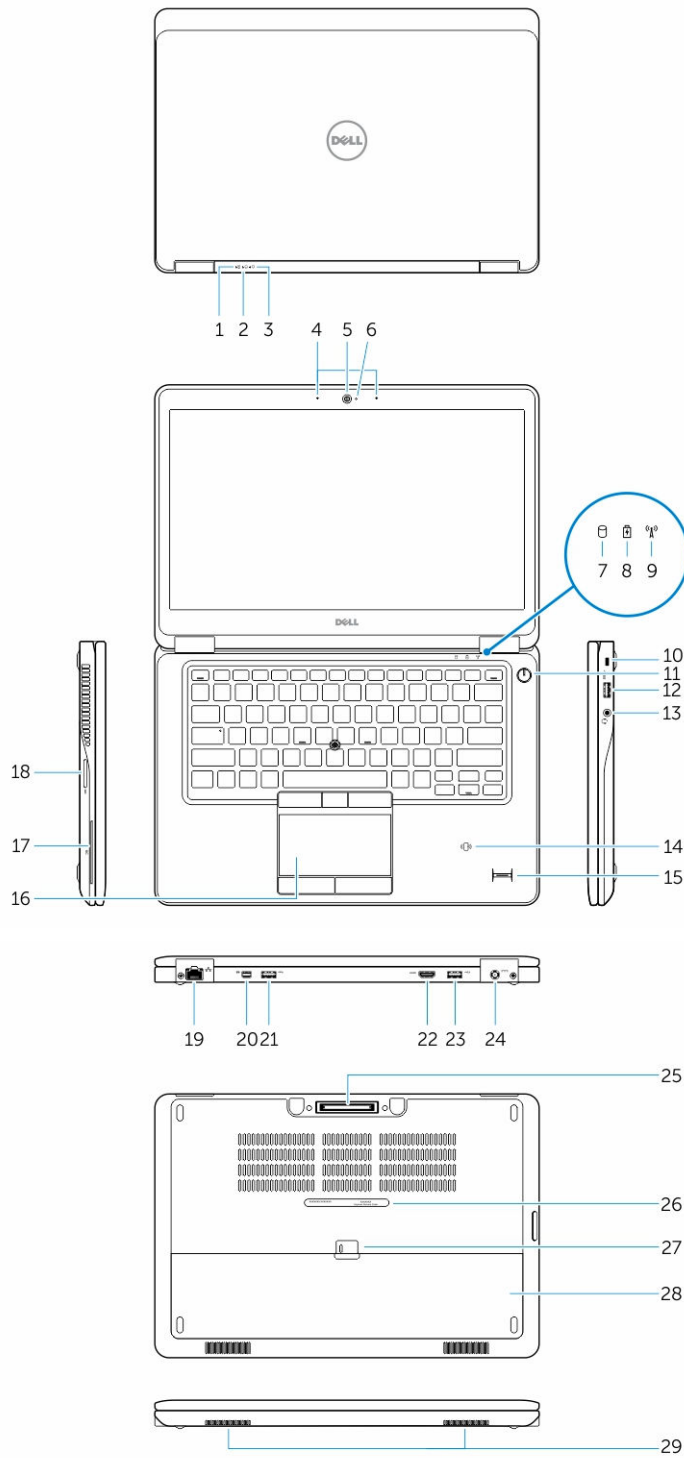
V tem poglavju so podrobne informacije o tem, kako morate odstraniti ali namestiti komponente računalnika.

Priporočena orodja

Za postopke, navedene v tem dokumentu, boste verjetno potrebovali naslednja orodja:

- majhen ploščat izvijač,
- izvijač Phillips,
- majhno plastično pero.

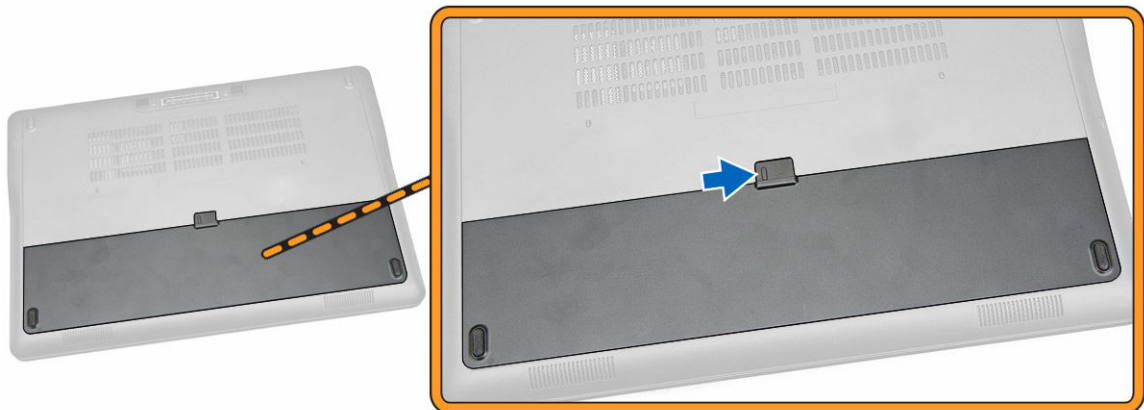
Pregled sistema



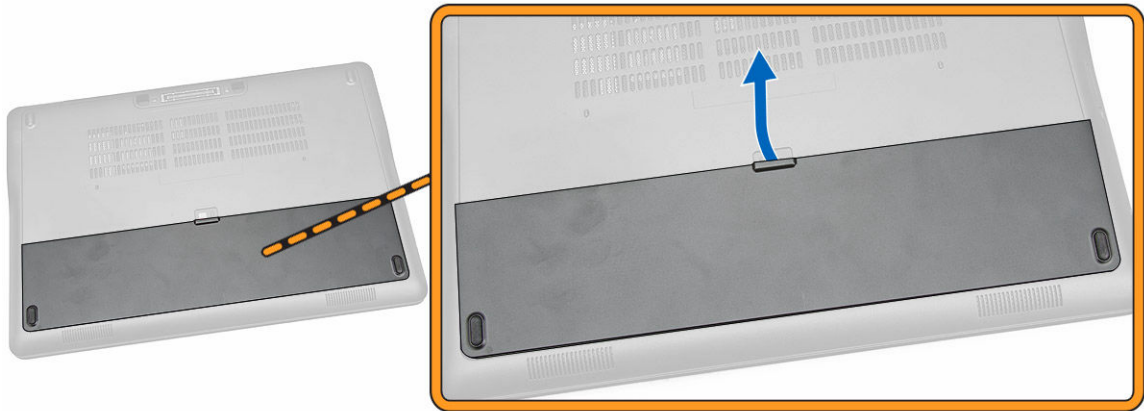
- | | |
|---|---|
| 1. Lučka stanja baterije | 2. Lučka dejavnosti trdega diska |
| 3. Lučka za stanje napajanja | 4. Mikrofoni |
| 5. Kamera | 6. Lučka za stanje kamere |
| 7. Lučka dejavnosti trdega diska | 8. Lučka stanja baterije |
| 9. Lučka stanja brezžične povezave | 10. Reža za varnostni kabel |
| 11. Gumb za vklop/izklop | 12. Prikluček USB 3.0 |
| 13. Prikluček za slušalke | 14. Bralnik brezkontaktnih pametnih kartic /
Bralnik NFC (izbirno) |
| 15. Bralnik prstnih odtisov (dodatna možnost) | 16. Sledilna ploščica |
| 17. Bralnik pametnih kartic (dodatna možnost) | 18. Bralnik pomnilniških kartic |
| 19. Omrežni priključek | 20. Prikluček Mini-DisplayPort |
| 21. Prikluček USB 3.0 | 22. Prikluček HDMI |
| 23. Prikluček USB 3.0 s funkcijo PowerShare | 24. Prikluček za napajanje |
| 25. Združiteni priključek | 26. Servisna oznaka |
| 27. Zaklep za sprostitev baterije | 28. Baterija |
| 29. Zvočniki | |

Odstranjevanje baterije

1. Upoštevajte navodila v poglavju [Preden začnete delo v notranjosti računalnika](#).
2. Potisnite zapah za sprostitev tako, da odklenete baterijo.



3. Odstranite baterijo iz računalnika.

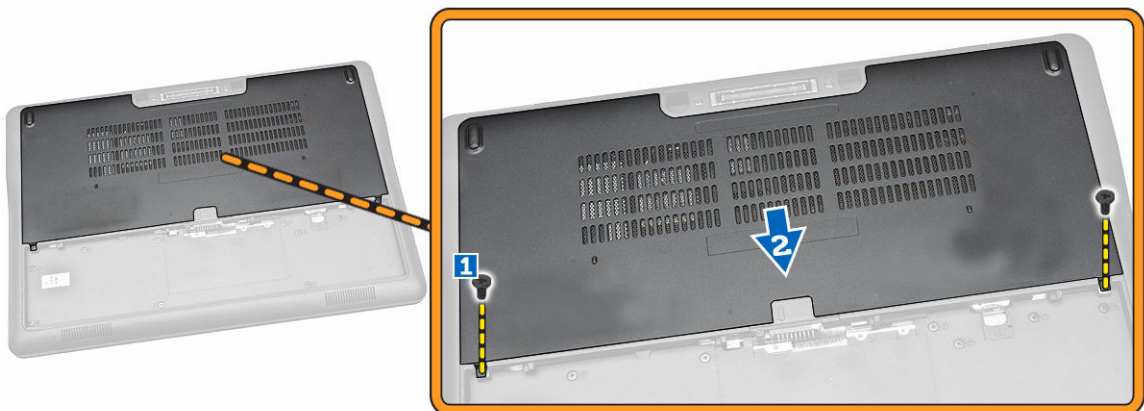


Nameščanje baterije

1. Potisnite baterijo v režo tako, da se zaskoči.
2. Upoštevajte navodila v poglavju [Ko končate delo v notranjosti računalnika](#).

Odstranjevanje pokrova osnovne plošče

1. Upoštevajte navodila v poglavju [Preden začnete delo v notranjosti računalnika](#).
2. Odstranite [baterijo](#).
3. Izvedite naslednje korake, kot je prikazano na sliki:
 - a. Odstranite vijake, s katerimi je pokrov osnovne plošče pritrjen na računalnik [1].
 - b. Potisnite pokrov osnovne plošče, da ga sprostite z računalnika [2].



4. Pokrov osnovne plošče odstranite iz računalnika.

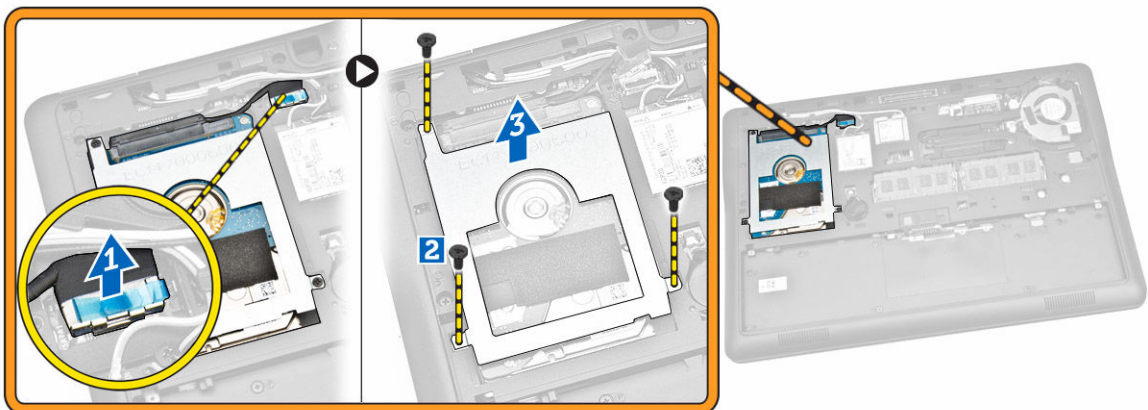


Namestitev pokrova osnovne plošče

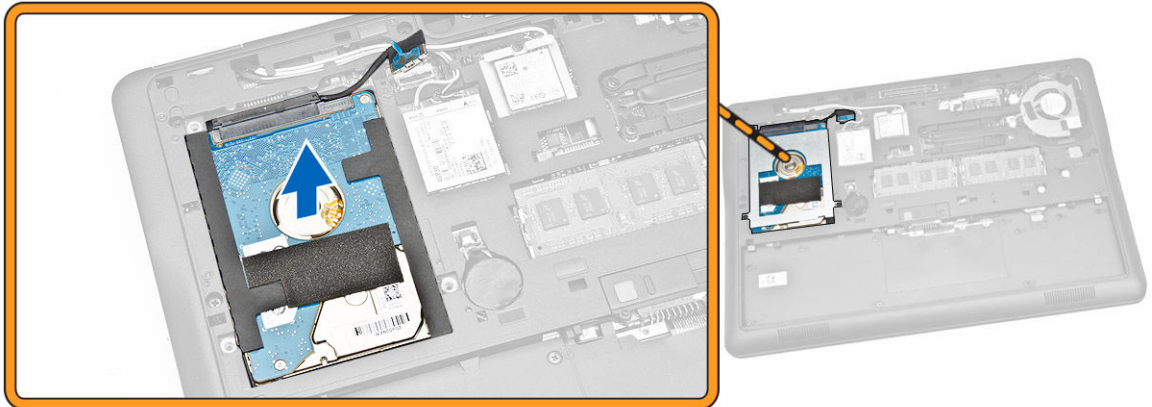
1. Namestite spodnji pokrov tako, da je pravilno poravnana z luknjami za vijak v računalniku.
2. Privijte vijake, da pritrdite pokrov osnovne plošče na računalnik.
3. Namestite [baterijo](#).
4. Upoštevajte navodila v poglavju [Ko končate delo v notranjosti računalnika](#).

Odstranjevanje trdega diska

1. Upoštevajte navodila v poglavju [Preden začnete delo v notranjosti računalnika](#).
2. Odstranite:
 - a. [Baterija](#)
 - b. [Pokrov osnove](#)
3. Izvedite naslednje korake, kot je prikazano na sliki:
 - a. Izključite kabel trdega diska iz računalnika [1].
 - b. Odstranite vijake, s katerimi je nosilec trdega diska pritrjen na trdi disk [2].
 - c. Odstranite nosilec trdega diska, da sprostite trdi disk [3].



4. Odstranite trdi disk iz računalnika.

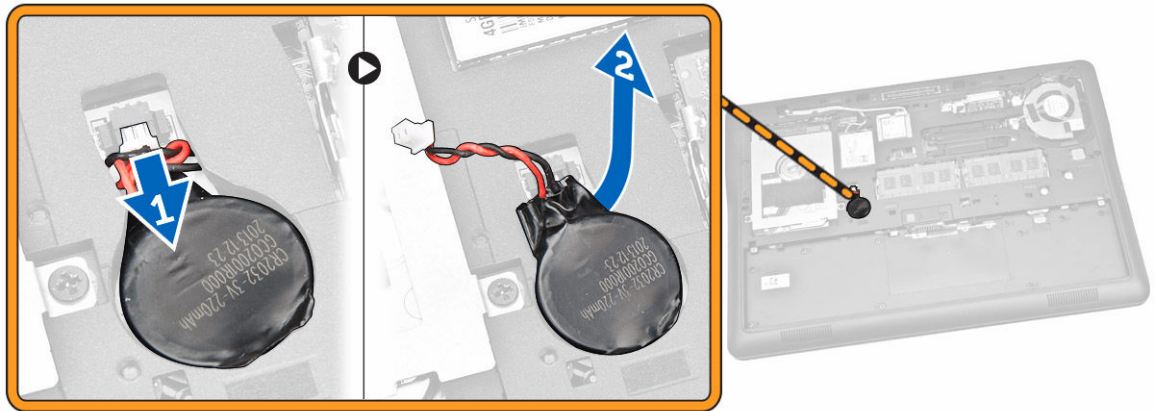


Namestitev trdega diska

1. Trdi disk namestite v računalnik.
2. Nosilec trdega diska položite na trdi disk.
3. Privijte vijake, s katerimi je trdi disk pritrjen v računalnik.
4. Kabel trdega diska priključite v ustrezen priključek na matični plošči.
5. Namestite:
 - a. [Pokrov osnove](#)
 - b. [Baterija](#)
6. Upoštevajte navodila v poglavju [Ko končate delo v notranjosti računalnika](#).

Odstranjevanje gumbne baterije

1. Upoštevajte navodila v poglavju [Preden začnete delo v notranjosti računalnika](#).
2. Odstranite:
 - a. [Baterija](#)
 - b. [Pokrov osnove](#)
3. Izvedite naslednje korake, kot je prikazano na sliki:
 - a. Izključite kabel gumbaste baterije iz priključka na matični plošči [2].
 - b. Dvignite gumbasto baterijo in jo odstranite iz računalnika [2].

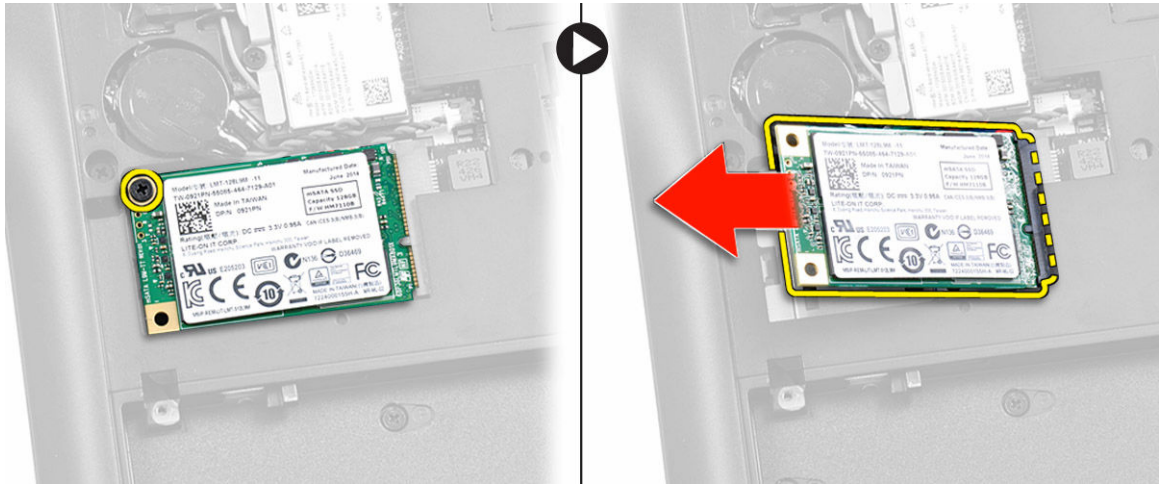


Nameščanje gumbaste baterije

1. Gumbno baterijo vstavite na ustrezno mesto v računalniku.
2. Kabel gumbaste baterije priključite na priključek na matični plošči.
3. Namestite:
 - a. [Pokrov osnove](#)
 - b. [Baterija](#)
4. Upoštevajte navodila v poglavju [Ko končate delo v notranjosti računalnika](#).

Odstranjevanje kartice mSATA SSD

1. Upoštevajte navodila v poglavju [Preden začnete delo v notranjosti računalnika](#).
2. Odstranite:
 - a. [baterijo](#)
 - b. [pokrov osnovne plošče](#)
3. Izvedite naslednje korake, kot je prikazano na sliki:
 - a. Odstranite vijak, s katerim je kartica mSATA SSD pritrjena v računalnik [1].
 - b. Kartico SSD mSATA dvignite in jo odstranite iz računalnika [2].



Nameščanje kartice mSATA SSD

1. Kartico mSATA SSD postavite v režo v računalniku.
2. Privijte vijak, da kartico mSATA SSD pritrdite na računalnik.
3. Namestite:
 - a. [pokrov osnovne plošče](#)
 - b. [baterijo](#)
4. Upoštevajte navodila v poglavju [Ko končate delo v notranjosti računalnika](#).

Odstranjevanje kartice WWAN

1. Upoštevajte navodila v poglavju [Preden začnete delo v notranjosti računalnika](#).
2. Odstranite:
 - a. [Baterija](#)
 - b. [Pokrov osnove](#)
3. Izvedite naslednje korake, kot je prikazano na sliki:
 - a. Kable kartice WWAN izklopite iz ustreznih priključkov na kartici WWAN [1].
 - b. Odstranite vijak, s katerim je kartica WWAN pritrjena na računalnik [2].
 - c. Iz računalnika odstranite kartico WWAN [3].

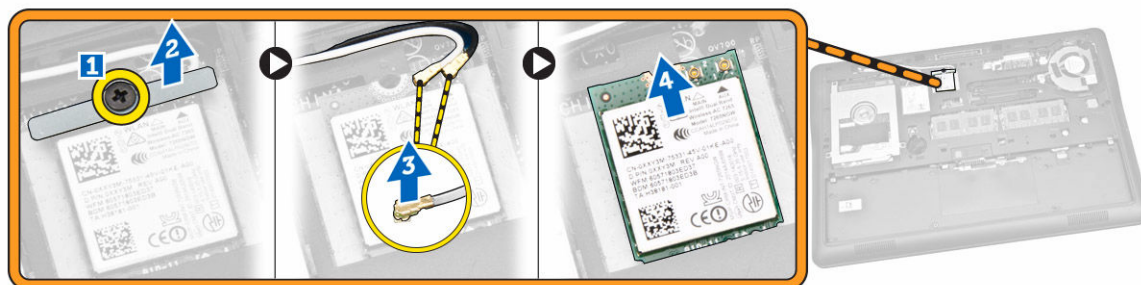


Nameščanje kartice mSATA SSD

1. Kartico mSATA SSD postavite v režo v računalniku.
2. Privijte vijak, da kartico mSATA SSD pritrdite na računalnik.
3. Namestite:
 - a. [pokrov osnovne plošče](#)
 - b. [baterijo](#)
4. Upoštevajte navodila v poglavju [Ko končate delo v notranjosti računalnika](#).

Odstranjevanje kartice WLAN

1. Upoštevajte navodila v poglavju [Preden začnete delo v notranjosti računalnika](#).
2. Odstranite:
 - a. [Baterija](#)
 - b. [Pokrov osnove](#)
3. Izvedite naslednje korake, kot je prikazano na sliki:
 - a. Odstranite vijak, s katerim je kartica WLAN pritrjena na računalnik [1].
 - b. Odstranite kovinski nosilec, s katerim so pritrjeni kabli WLAN [2].
 - c. Izključite kable kartice WLAN iz priključkov na kartici WLAN [3].
 - d. Odstranite kartico WLAN iz računalnika [4].

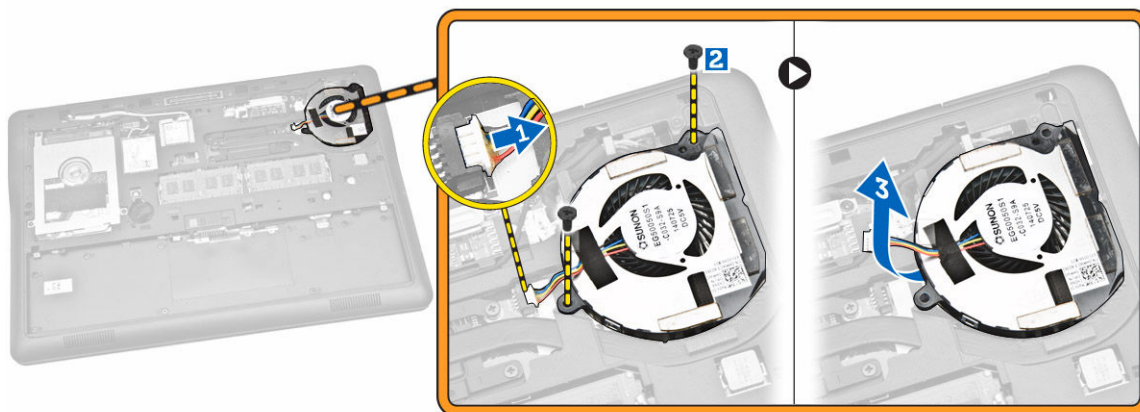


Nameščanje kartice WLAN

1. Kartico WLAN vstavite v ustrezno režo na računalniku.
2. Kable WLAN priključite v ustrezne priključke na kartici WLAN.
3. Ponovno namestite kovinski nosilec na kartici WLAN.
4. Privijte vijak, da namestite kartico WLAN v računalnik.
5. Namestite:
 - a. [Pokrov osnove](#)
 - b. [Baterija](#)
6. Upoštevajte navodila v poglavju [Ko končate delo v notranjosti računalnika](#).

Odstranjevanje sistema ventilatorja

1. Upoštevajte navodila v poglavju [Preden začnete delo v notranjosti računalnika](#).
2. Odstranite:
 - a. [Baterija](#)
 - b. [Pokrov osnove](#)
3. Izvedite naslednje korake, kot je prikazano na sliki:
 - a. Kabel sistema ventilatorja izklopite iz priključka na matični plošči [1].
 - b. Odstranite vijake, s katerimi je sistemski ventilator pritrjen na računalnik [2].
 - c. Odstranite sistemski ventilator iz računalnika [3].



Namestitev sistema ventilatorja

1. Sistemski ventilator namestite v režo na računalniku.
2. Privijte vijake, da pritrdite sistemski ventilator na računalnik.
3. Priključite kabel sistema ventilatorja na računalnik.
4. Namestite:
 - a. [Pokrov osnove](#)
 - b. [Baterija](#)
5. Upoštevajte navodila v poglavju [Ko končate delo v notranjosti računalnika](#).

Odstranjevanje okvirja zaslona

1. Upoštevajte navodila v poglavju [Preden začnete delo v notranjosti računalnika](#).
2. Odstranite [baterijo](#).
3. Privzdignite robove, da odstranite okvir zaslona s sklopa zaslona



4. Odstranite okvir zaslona s sklopa zaslona.



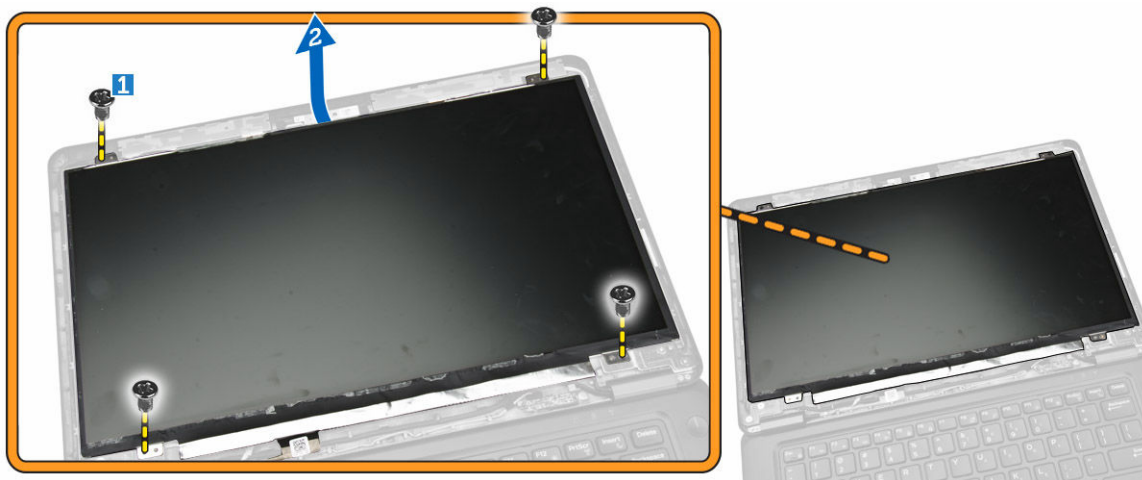
Namestitev okvirja zaslona

1. Okvir zaslona namestite na sklop zaslona.
2. Začnite pri zgornjem kotu in pritiskajte na okvir zaslona po njegovem celotnem obsegu, dokler se ne zaskoči na sklop zaslona.
3. Namestite [baterijo](#).
4. Upoštevajte navodila v poglavju [Ko končate delo v notranjosti računalnika](#).

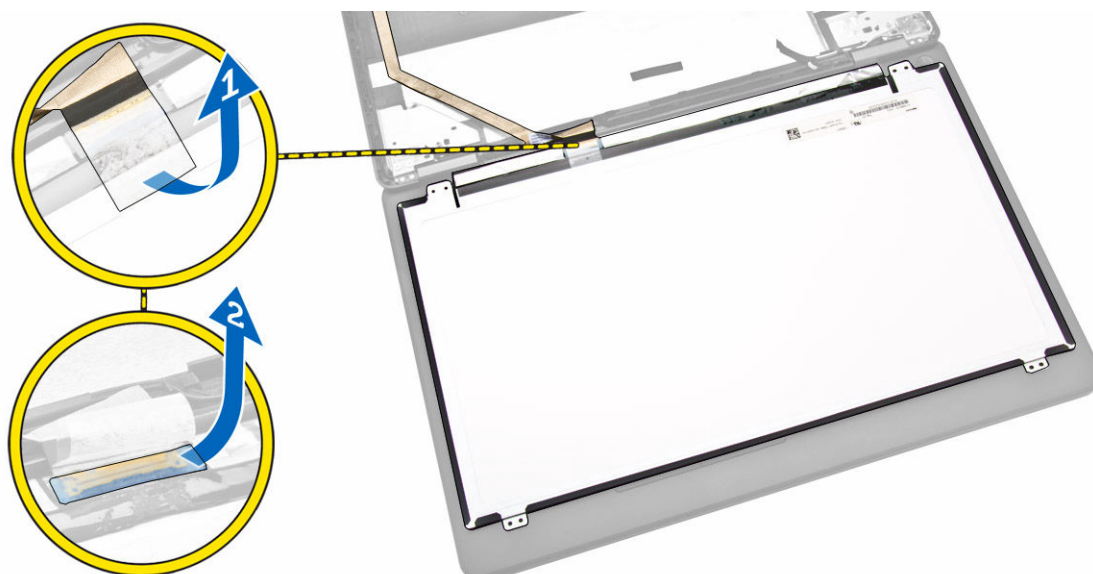
Odstranjevanje plošče zaslona

1. Upoštevajte navodila v poglavju [Preden začnete delo v notranjosti računalnika](#).
2. Odstranite:
 - a. [Baterija](#)
 - b. [Okvir zaslona](#)
3. Izvedite naslednje korake, kot je prikazano na sliki:

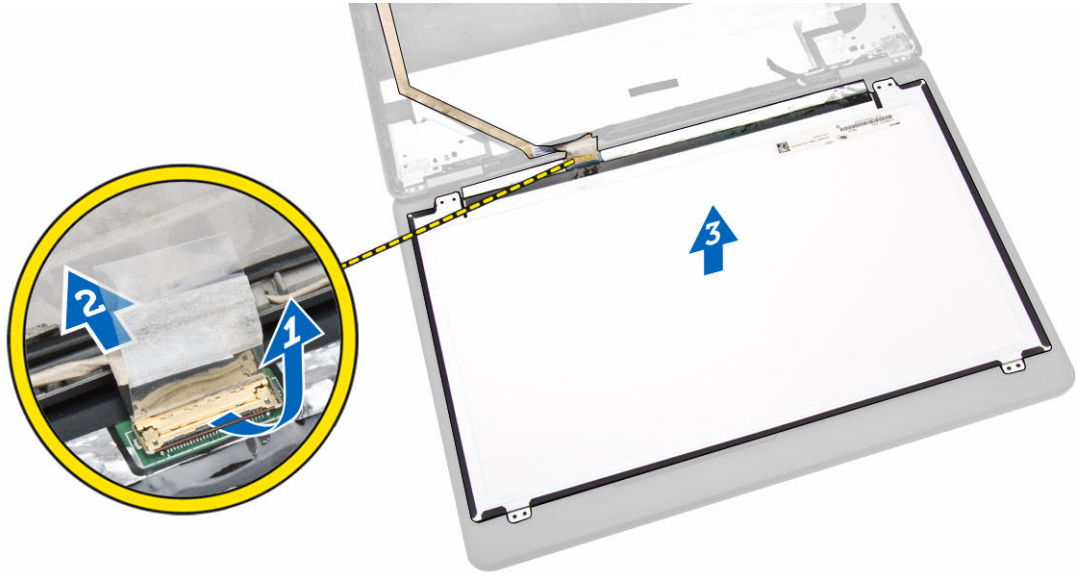
- a. Odstranite vijake, s katerimi je plošča zaslona pritrjena na sklop zaslona [1].
- b. Dvignite ploščo zaslona, da omogočite dostop do kabla eDP [2].



4. Odlepite lepilni trak [1], da omogočite dostop do kabla eDP [2].



5. Izvedite naslednje korake, kot je prikazano na sliki:
 - a. Odklopite kabel eDP iz priključka na sklopu zaslona [2].
 - b. Odstranite ploščo zaslona s sklopa zaslona [3].



Nameščanje plošče zaslona

1. eDP priključite v ustrezen priključek na plošči zaslona ter prilepite lepilni trak.
2. Ploščo zaslona položite v prvotni položaj na sklopu zaslona.
3. Privijte vijake, s katerimi je plošča zaslona pritrjena na sklop zaslona.
4. Namestite:
 - a. [Okvir zaslona](#)
 - b. [Baterija](#)
5. Upoštevajte navodila v poglavju [Ko končate delo v notranjosti računalnika](#).

Odstranjevanje kamere

1. Upoštevajte navodila v poglavju [Preden začnete delo v notranjosti računalnika](#).
2. Odstranite:
 - a. [Baterija](#)
 - b. [Okvir zaslona](#)
 - c. [Plošča zaslona](#)
3. Izvedite naslednje korake, kot je prikazano na sliki:
 - a. Odklopite kabel kamere iz priključka na sklopu zaslona [1].
 - b. Kamero odstranite iz sklopa zaslona [2].

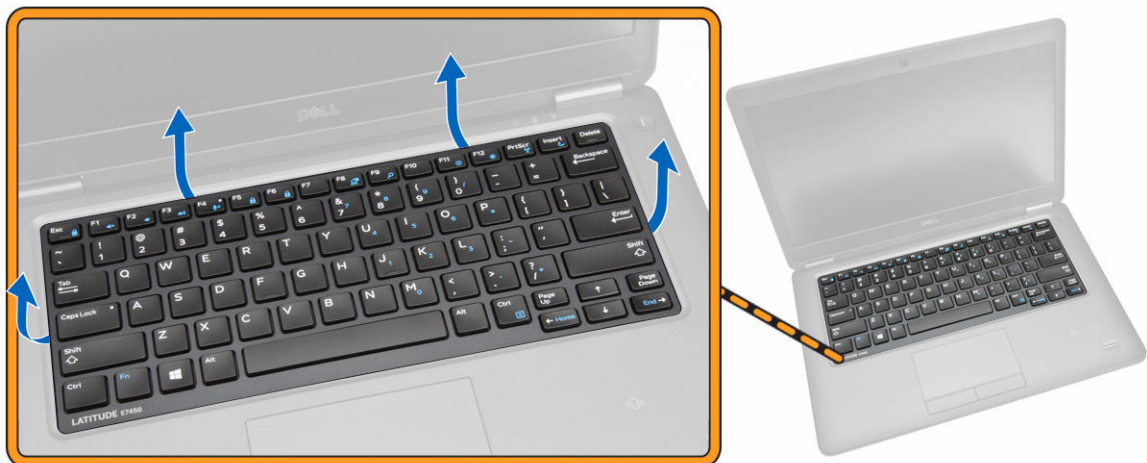


Nameščanje kamere

1. Namestite kamero v ustrezno režo na plošči zaslona.
2. Kabel kamere priklopite v priključek na sklopu zaslona.
3. Namestite:
 - a. [Plošča zaslona](#)
 - b. [Okvir zaslona](#)
 - c. [Baterija](#)
4. Upošteвайте navodila v poglavju [Ko končate delo v notranjosti računalnika](#).

Odstranitev okvirja tipkovnice

1. Upošteвайте navodila v poglavju [Preden začnete delo v notranjosti računalnika](#).
2. Odstranite [baterijo](#).
3. S plastičnim peresom privzdignite okvir tipkovnice in ga sprostite s tipkovnice.



4. Odstranite okvir tipkovnice iz tipkovnice.

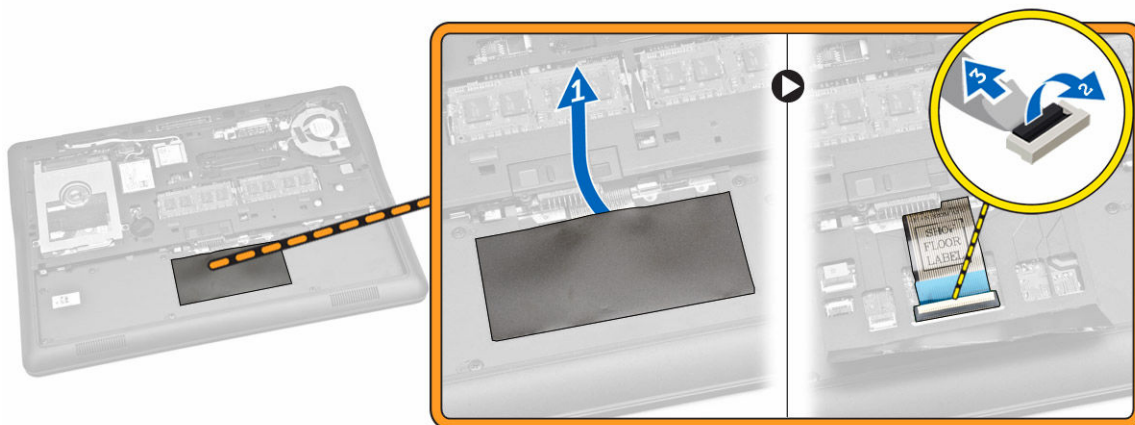


Namestitev okvirja tipkovnice

1. Okvir tipkovnice postavite na tipkovnico.
2. Pritiskajte na robove okvirja tipkovnice, da se zaskoči.
3. Vstavite [baterijo](#).
4. Upoštevajte navodila v poglavju [Ko končate delo v notranjosti računalnika](#).

Odstranjevanje tipkovnice

1. Upoštevajte navodila v poglavju [Preden začnete delo v notranjosti računalnika](#).
2. Odstranite:
 - a. [Baterija](#)
 - b. [Pokrov osnove](#)
 - c. [okvir tipkovnice](#)
3. Izvedite naslednje korake, kot je prikazano na sliki:
 - a. Odlepите lepilni trak, da omogočite dostop do kabla tipkovnice [1].
 - b. Izključite kabel tipkovnice iz priključka na matični plošči [2] [3].



4. Odstranite vijake, s katerimi je tipkovnica pritrjena na računalnik.



5. Izvedite naslednje korake, kot je prikazano na sliki:
 - a. Dvignite tipkovnico, da jo sprostite z računalnika [1].
 - b. Odstranite tipkovnico iz računalnika [2].



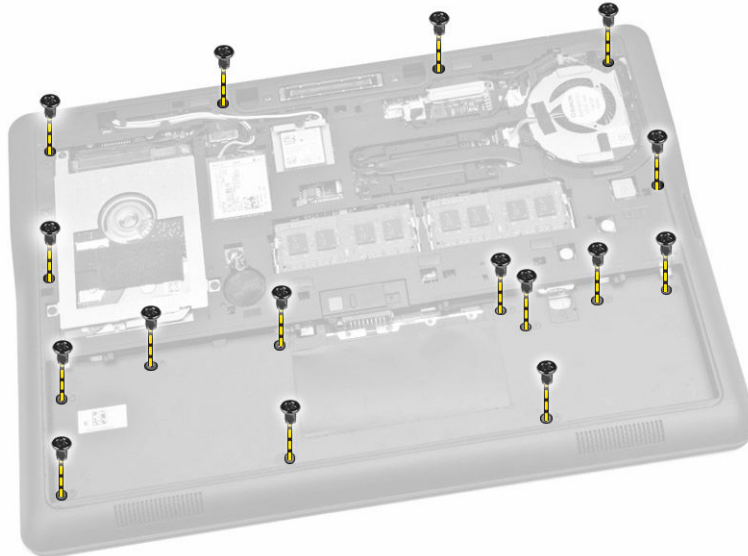
Namestitev tipkovnice

1. Tipkovnico postavite tako, da je poravnana z odprtini za vijake na računalniku.
2. Privijte vijake, da pritržite tipkovnico na naslon za dlani.
3. Kabel tipkovnice priključite na ustrezen priključek na matični plošči.
4. Namestite:
 - a. [okvir tipkovnice](#)
 - b. [Pokrov osnove](#)
 - c. [Baterija](#)
5. Upoštevajte navodila v poglavju [Ko končate delo v notranjosti računalnika](#).

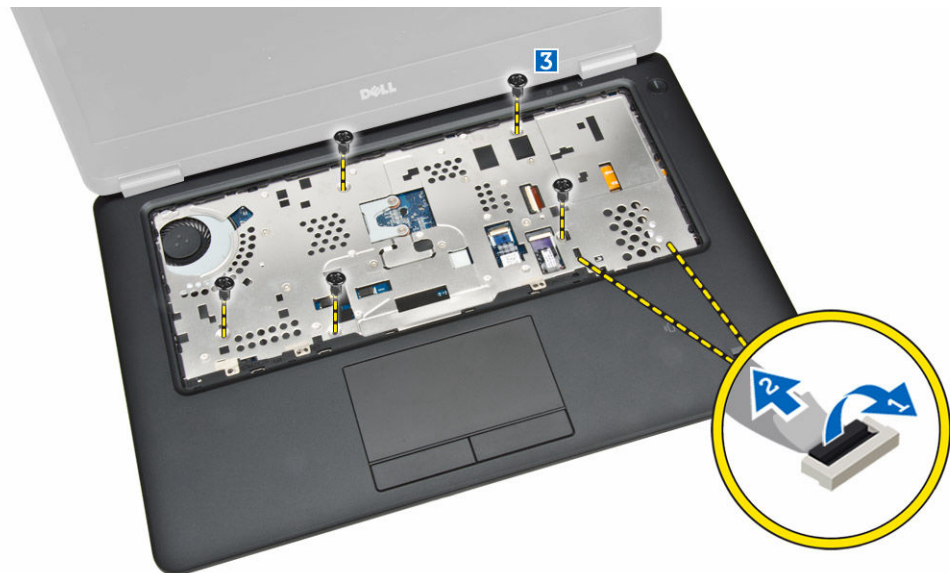
Odstranjevanje naslona za dlani

1. Upoštevajte navodila v poglavju [Preden začnete delo v notranjosti računalnika](#).
2. Odstranite:

- a. [Baterija](#)
 - b. [Pokrov osnove](#)
 - c. [okvir tipkovnice](#)
 - d. [Tipkovnica](#)
3. Odstranite vijake, s katerimi je naslon za dlani pritrjen na računalnik.

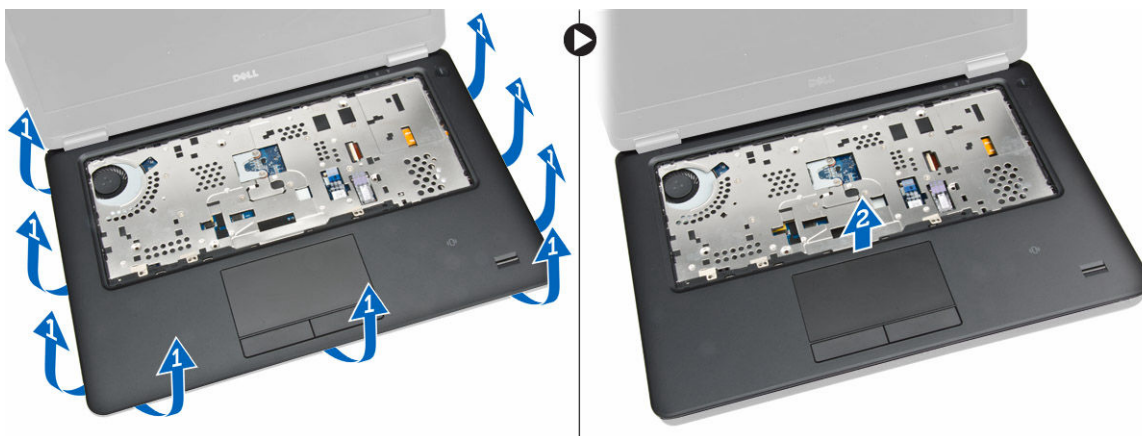


4. Izvedite naslednje korake, kot je prikazano na sliki:
- a. Obrnite računalnik.
 - b. Odklopite kabel sledilne ploščice in kabel lučke za napajanje LED iz priključkov na matični plošči [1] [2].
 - c. Odstranite vijake, s katerimi je naslon za dlani pritrjen na računalnik [3].



5. Izvedite naslednje korake, kot je prikazano na sliki:
- a. Dvignite robove sklopa naslona za dlani [1]

- b. Odstranite naslon za dlani iz računalnika [2].

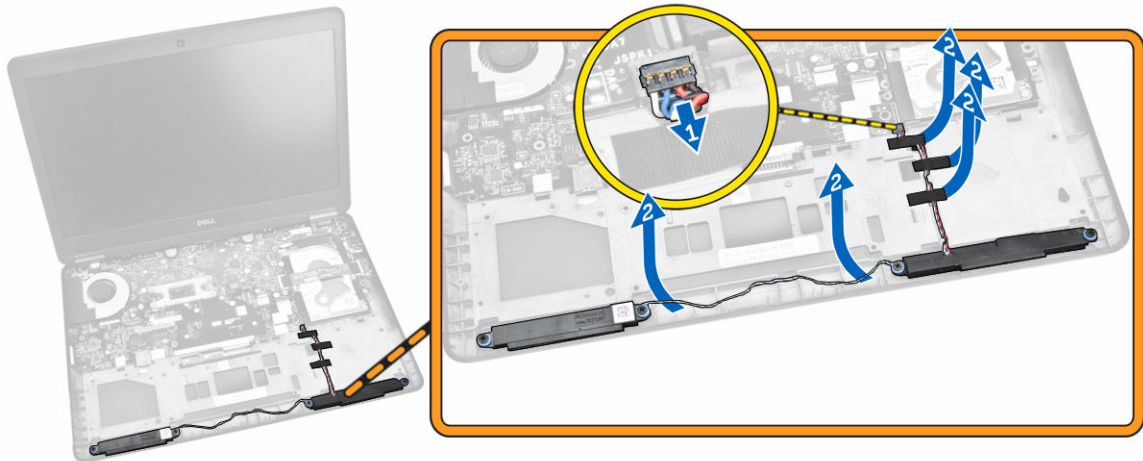


Namestitev naslona za dlani

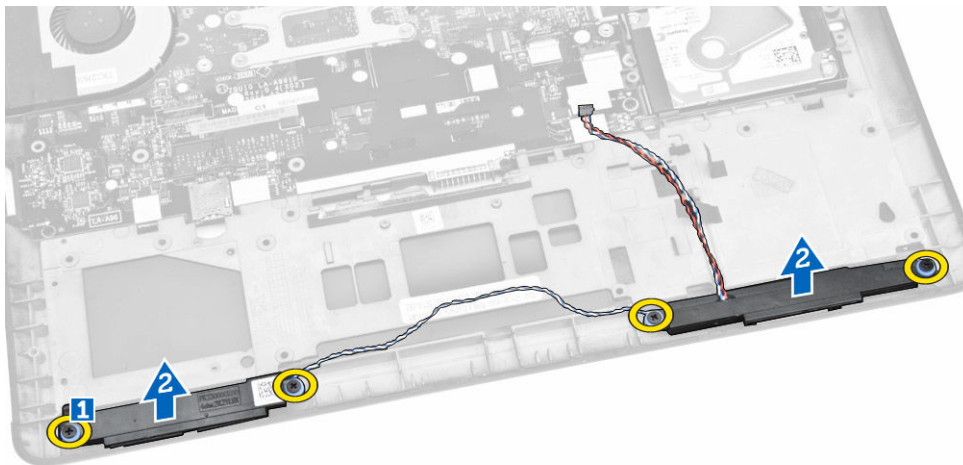
1. Poravnajte naslon za dlani v prvotni položaj v računalniku in ga pritrdite na mesto, da se zaskoči.
2. Kabel lučke za napajanje LED in kabel sledilne ploščice priključite v ustrezne priključke na matični plošči.
3. Privijte vijake, s katerimi je naslon za dlani pritrjen na sprednjo stran računalnika.
4. Obrnite računalnik in privijte vijake, da pritrdite naslon za dlani na računalnik.
5. Namestite:
 - a. [Tipkovnica](#)
 - b. [okvir tipkovnice](#)
 - c. [Pokrov osnove](#)
 - d. [Baterija](#)
6. Upoštevajte navodila v poglavju [Ko končate z delom znotraj računalnika](#).

Odstranjevanje zvočnikov

1. Upoštevajte navodila v poglavju [Preden začnete delo v notranjosti računalnika](#).
2. Odstranite:
 - a. [Baterija](#)
 - b. [Pokrov osnove](#)
 - c. [Trdi disk](#)
 - d. [okvir tipkovnice](#)
 - e. [Tipkovnica](#)
 - f. [naslon za dlani](#)
3. Izvedite naslednje korake, kot je prikazano na sliki:
 - a. Odklopite kabel zvočnika iz priključka na matični plošči [1].
 - b. Kable zvočnikov odstranite iz usmerjevalnih vodil [2].



4. Izvedite naslednje korake, kot je prikazano na sliki:
 - a. Odstranite vijake, s katerimi so zvočniki pritrjeni na računalnik [1].
 - b. Zvočnike odstranite iz računalnika [2].

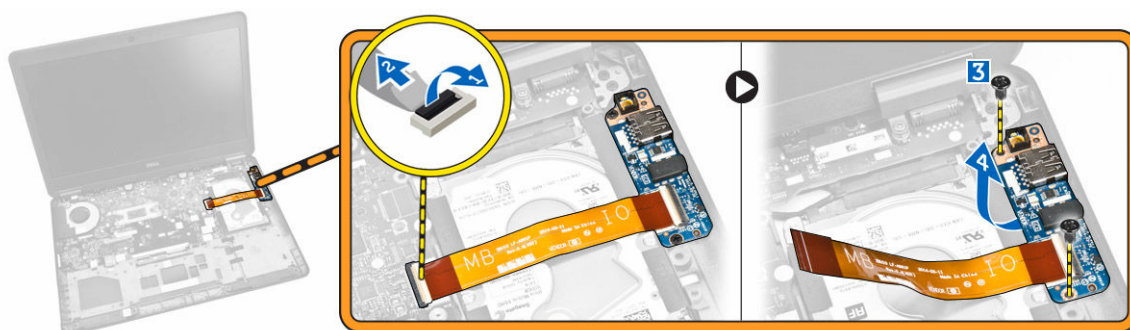


Nameščanje zvočnika

1. Poravnajte zvočnika v prvotni položaj in privijte vijake, da pritrdite zvočnika v računalnik.
2. Kable zvočnikov speljite skozi vodila na računalniku.
3. Kabel zvočnika priključite na ustrezen priključek na matični plošči.
4. Namestite:
 - a. [naslon za dlani](#)
 - b. [Tipkovnica](#)
 - c. [okvir tipkovnice](#)
 - d. [Trdi disk](#)
 - e. [Pokrov osnove](#)
 - f. [Baterija](#)
5. Upoštevajte navodila v poglavju [Ko končate delo v notranjosti računalnika](#).

Odstranjevanje plošče I/O

1. Upoštevajte navodila v poglavju [Preden začnete delo v notranjosti računalnika](#).
2. Odstranite:
 - a. [Baterija](#)
 - b. [Pokrov osnove](#)
 - c. [Trdi disk](#)
 - d. [okvir tipkovnice](#)
 - e. [Tipkovnica](#)
 - f. [naslon za dlani](#)
3. Izvedite naslednje korake, kot je prikazano na sliki:
 - a. Odklopite kabel plošče I/O iz priključka na matični plošči [1] [2].
 - b. Odstranite vijake, s katerimi je ploščica I/O pritrjena na računalnik [3].
 - c. Ploščo I/O odstranite iz računalnika [4].



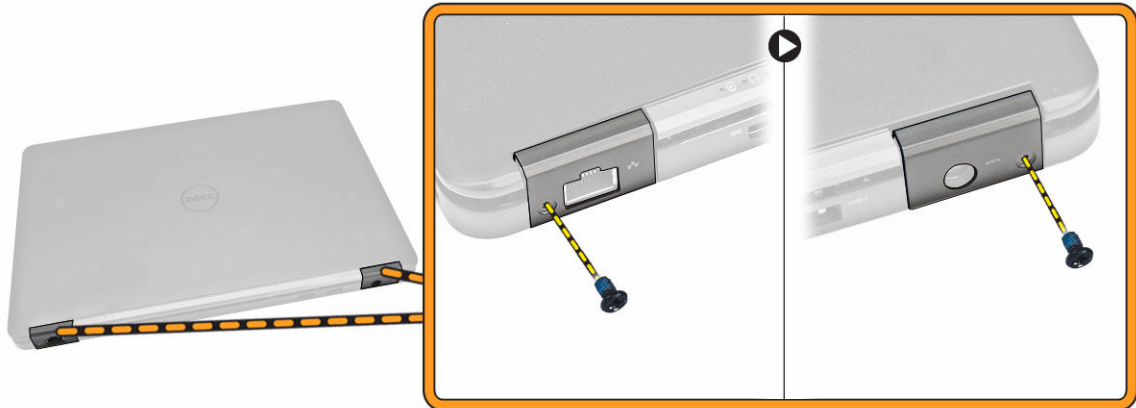
Nameščanje plošče I/O

1. Ploščo I/O vstavite na ustrezno mesto na računalniku.
2. Privijte vijake, s katerimi je ploščica I/O pritrjena na računalnik.
3. Priključite kabel plošče I/O na priključek na matični plošči.
4. Namestite:
 - a. [naslon za dlani](#)
 - b. [Tipkovnica](#)
 - c. [okvir tipkovnice](#)
 - d. [Trdi disk](#)
 - e. [Pokrov osnove](#)
 - f. [Baterija](#)
5. Upoštevajte navodila v poglavju [Ko končate delo v notranjosti računalnika](#).

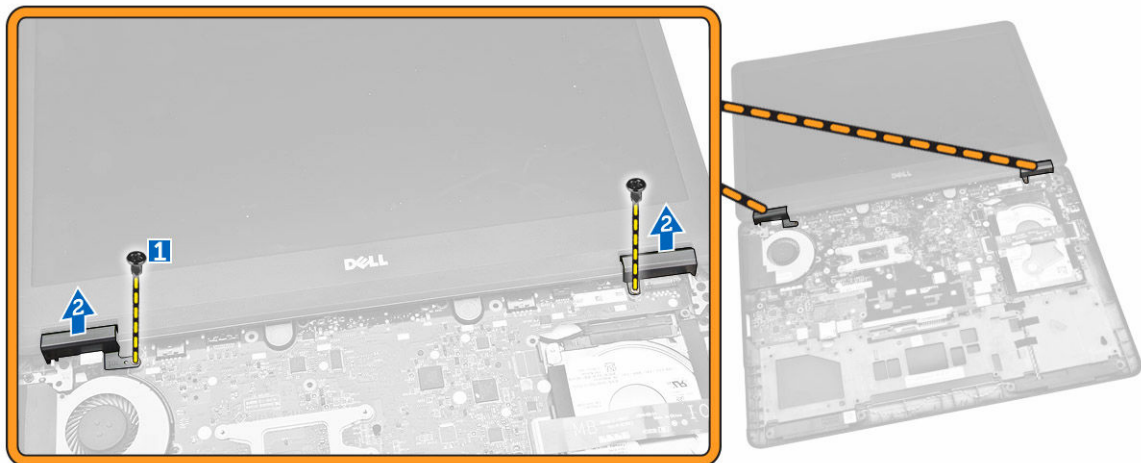
Odstranjevanje pokrova tečajev zaslona

1. Upoštevajte navodila v poglavju [Preden začnete delo v notranjosti računalnika](#).
2. Odstranite:
 - a. [Baterija](#)
 - b. [Pokrov osnove](#)

- c. [okvir tipkovnice](#)
 - d. [Tipkovnica](#)
 - e. [naslon za dlani](#)
3. Odstranite vijake, s katerimi sta pokrova tečajev zaslona pritrjena na računalnik.



4. Izvedite naslednje korake, kot je prikazano na sliki:
- a. Odstranite vijake, s katerimi so pokrovi tečajev zaslona pritrjeni na računalnik [1].
 - b. Odstranite pokrove tečajev zaslona z računalnika [2].



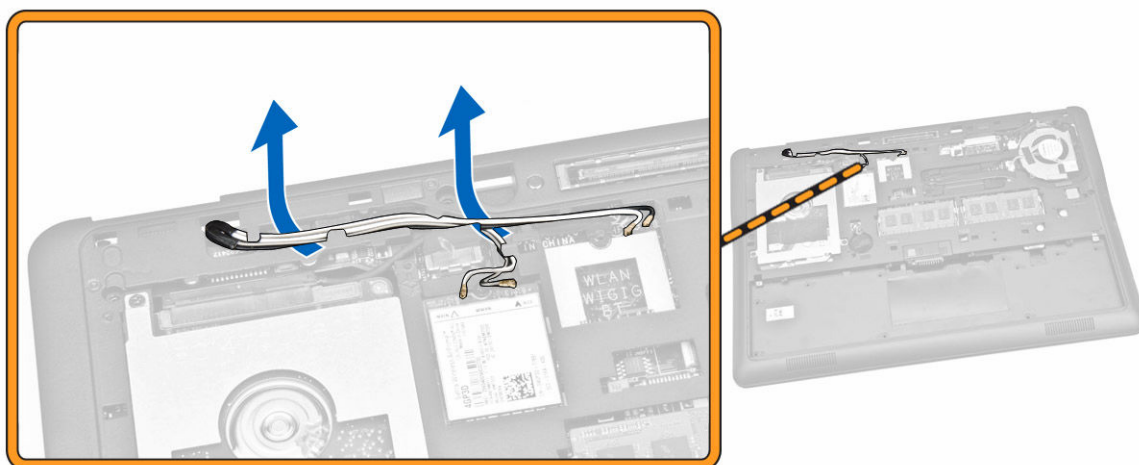
Namestitev pokrova tečajev zaslona

1. Postavite pokrove tečajev zaslona na sistem in privijte vijake, da pokrove pritrdite na računalnik.
2. Privijte vijake in tako pritrdite pokrove tečajev zaslona na zadnjo stran računalnika.
3. Namestite:
 - a. [naslon za dlani](#)
 - b. [Tipkovnica](#)
 - c. [okvir tipkovnice](#)
 - d. [Pokrov osnove](#)
 - e. [Baterija](#)

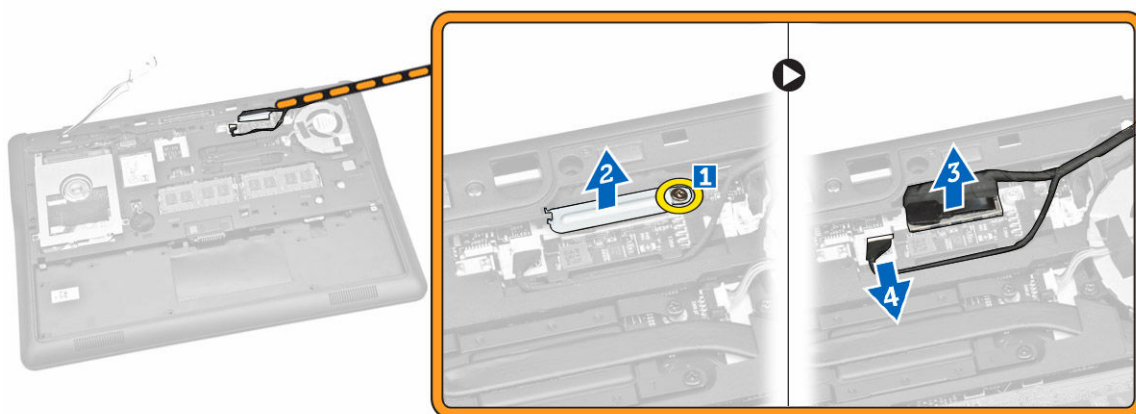
4. Upoštevajte navodila v poglavju [Ko končate delo v notranjosti računalnika](#).

Odstranjevanje sklopa zaslona

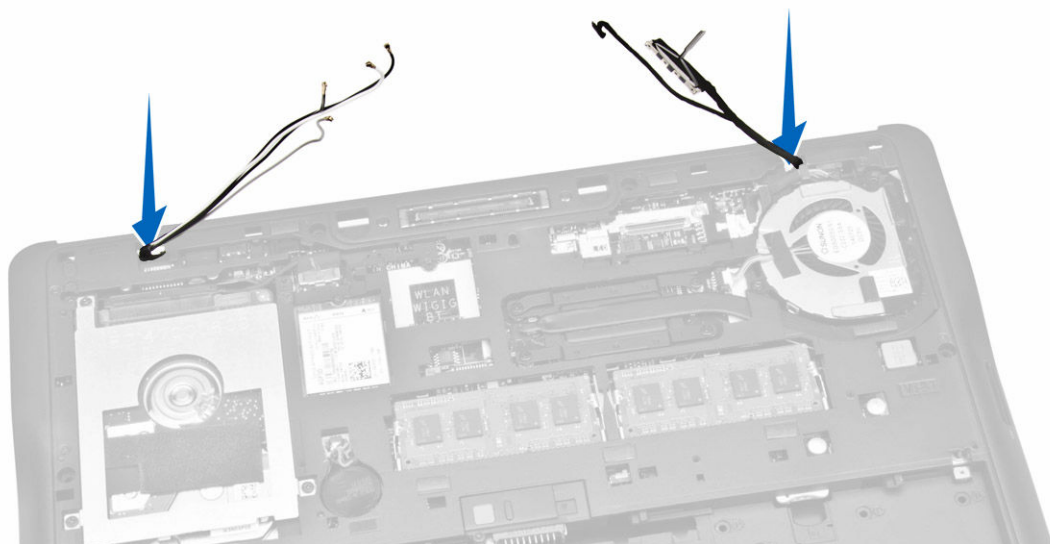
1. Upoštevajte navodila v poglavju [Preden začnete delo v notranjosti računalnika](#).
2. Odstranite:
 - a. [Baterija](#)
 - b. [Pokrov osnove](#)
 - c. [okvir tipkovnice](#)
 - d. [Tipkovnica](#)
 - e. [Trdi disk](#)
 - f. [naslon za dlani](#)
3. Kable WWAN in WLAN odstranite iz vodil.



4. Izvedite naslednje korake, kot je prikazano na sliki:
 - a. Odstranite vijake, da sprostite kovinski nosilec, s katerim je pritrjen kabel sklopa zaslona [1].
 - b. Odstranite kovinski nosilec, da omogočite dostop do kabla sklopa zaslona [2].
 - c. Kable sklopa zaslona izklopite iz priključkov na matični plošči [3] [4].



5. Kable WLAN, WWAN in kable sklopa zaslona povlecite iz odprtin na dnu ohišja, s katerimi je sklop zaslona pritrjen na računalnik.



6. Izvedite naslednje korake, kot je prikazano na sliki:
- Odstranite vijake, s katerimi je sklop zaslona pritrjen na računalnik [1].
 - Dvignite sklop zaslona in ga odstranite iz računalnika [2].



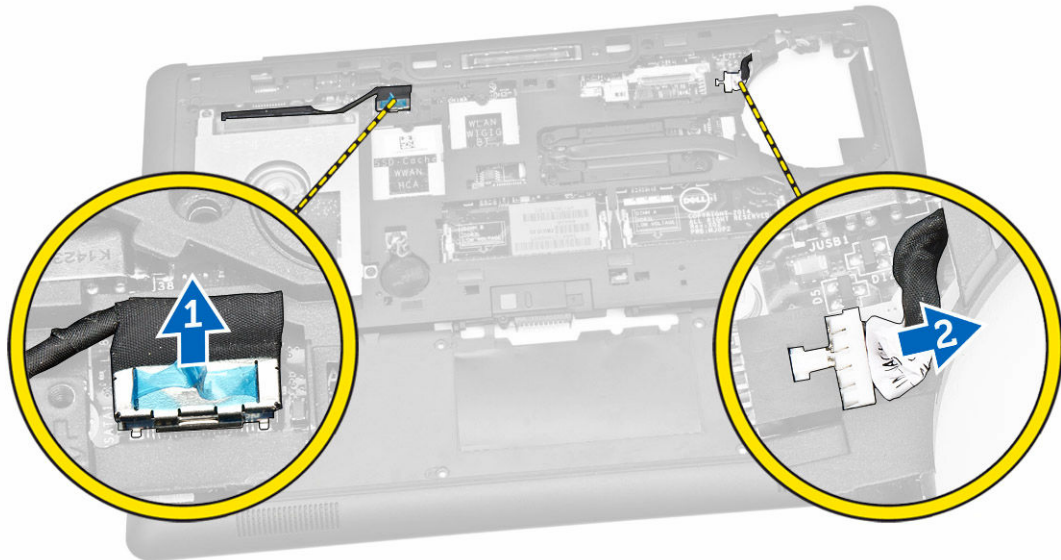
Namestitev sklopa zaslona

- Kable WWAN, WLAN in kable sklopa zaslona speljite skozi ustrezna vodila na dnu ohišja in jih priključite v ustrezne priključke.
- Namestite sklop zaslona na računalnik.
- Privijte vijake, da pritrdite sklop zaslona na računalnik.
- Kovinski nosilec postavite na kabel sklopa zaslona in privijte vijak, da pritrdite kabel sklopa zaslona.
- Namestite:

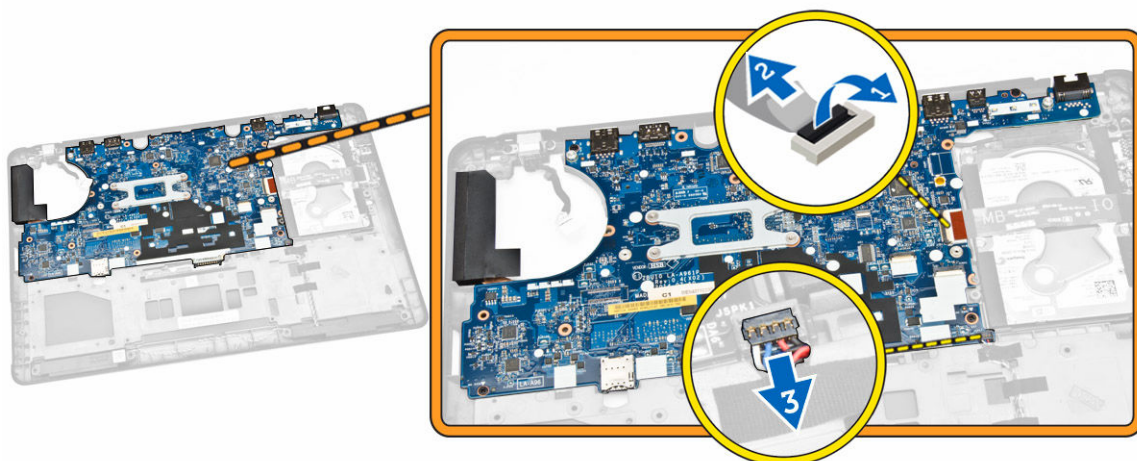
- a. [naslon za dlani](#)
 - b. [Trdi disk](#)
 - c. [Tipkovnica](#)
 - d. [okvir tipkovnice](#)
 - e. [Pokrov osnove](#)
 - f. [Baterija](#)
6. Upoštevajte navodila v poglavju [Ko končate delo v notranjosti računalnika](#).

Odstranjevanje matične plošče

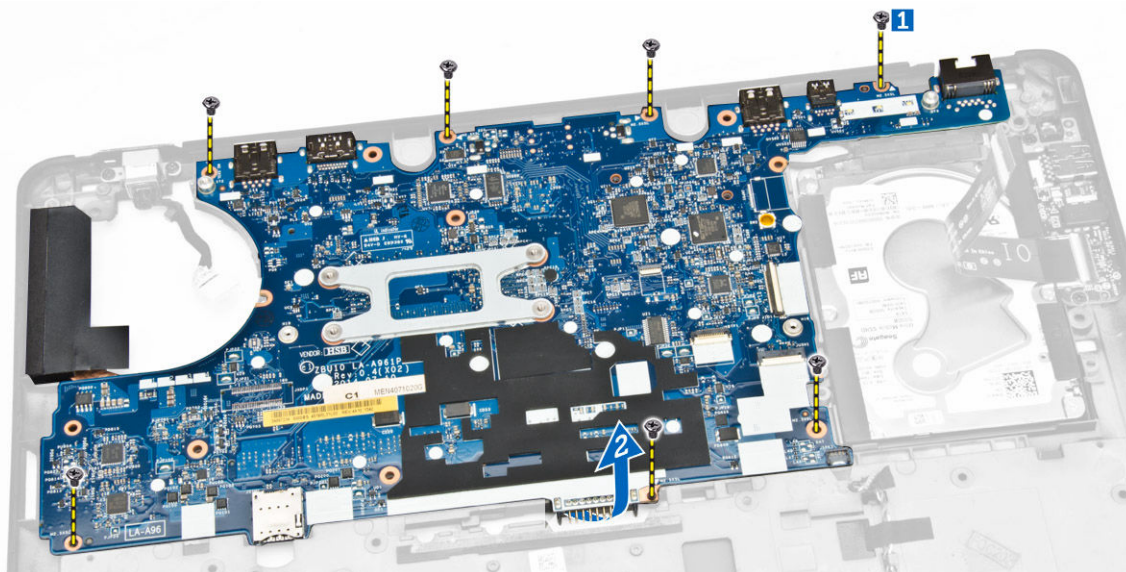
1. Upoštevajte navodila v poglavju [Preden začnete delo v notranjosti računalnika](#).
2. Odstranite:
 - a. [Baterija](#)
 - b. [Pokrov osnove](#)
 - c. [okvir tipkovnice](#)
 - d. [Tipkovnica](#)
 - e. [Trdi disk](#)
 - f. [naslon za dlani](#)
 - g. [kartico WWAN](#)
 - h. [kartico WLAN](#)
 - i. [pokrov tečajev](#)
 - j. [Sklop zaslona](#)
3. Iz matične plošče izključite kabel trdega diska [1] in kabel vrat napajalnega priključka [2].



4. Iz matične plošče izključite kabel zvočnika [1] [2] in kabel plošče I/O [3].



5. Izvedite naslednje korake, kot je prikazano na sliki:
 - a. Odstranite vijake, s katerimi je matična plošča pritrjena v ohišje računalnika [1].
 - b. Odstranite matično ploščo iz ohišja računalnika [2].



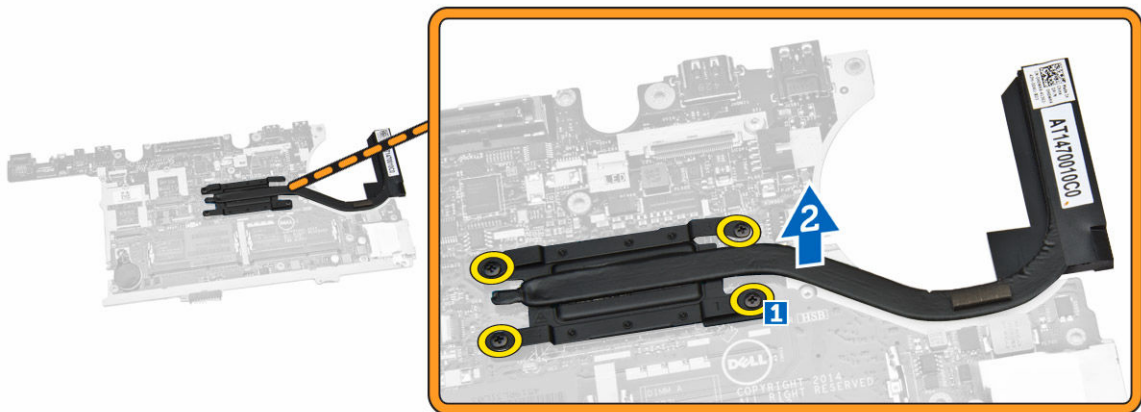
Namestitev matične plošče

1. Matično ploščo postavite na ohišje računalnika in jo poravnajte z odprtinami za vijake.
2. Privijte vijake, da pritrdite matično ploščo na ohišje računalnika.
3. Priključite kabel zvočnika in kabel plošče I/O na priključke na matični plošči.
4. V ustrezne priključke na matični plošči priključite kabel trdega diska in kabel vrat napajalnega priključka.
5. Namestite:
 - a. [Sklop zaslona](#)
 - b. [pokrov tečajev](#)
 - c. [kartico WLAN](#)

- d. [kartico WWAN](#)
 - e. [naslon za dlani](#)
 - f. [Trdi disk](#)
 - g. [okvir tipkovnice](#)
 - h. [Tipkovnica](#)
 - i. [Pokrov osnove](#)
 - j. [Baterija](#)
6. Upoštevajte navodila v poglavju [Ko končate delo v notranjosti računalnika](#).

Odstranjevanje hladilnika

1. Upoštevajte navodila v poglavju [Preden začnete delo v notranjosti računalnika](#).
2. Odstranite:
 - a. [Baterija](#)
 - b. [Pokrov osnove](#)
 - c. [okvir tipkovnice](#)
 - d. [Tipkovnica](#)
 - e. [naslon za dlani](#)
 - f. [Trdi disk](#)
 - g. [kartico WWAN](#)
 - h. [kartico WLAN](#)
 - i. [Sklop zaslona](#)
 - j. [sistemski ventilator](#)
 - k. [Matična plošča](#)
3. Izvedite naslednje korake, kot je prikazano na sliki:
 - a. Odstranite vijake, s katerimi je hladilnik pritrjen na matično ploščo [1].
 - b. Odstranite hladilnik z matične plošče [2].



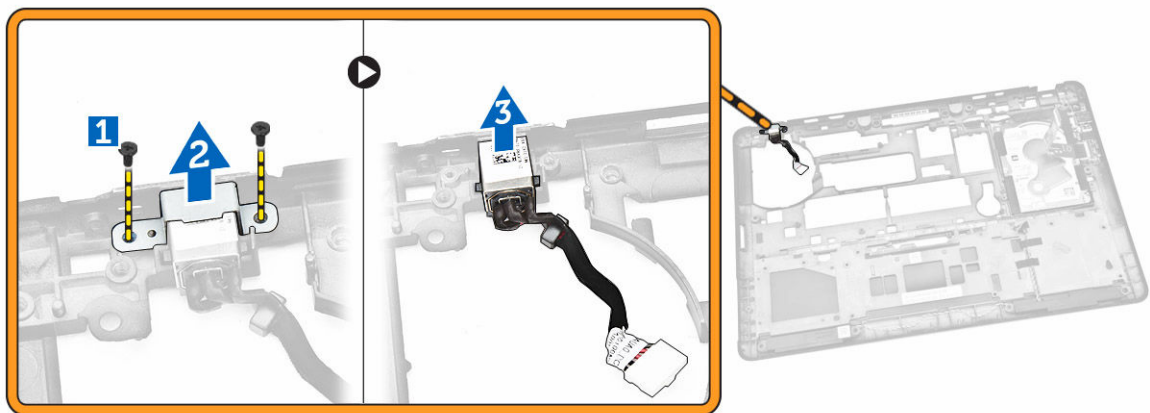
Nameščanje hladilnika

1. Namestite hladilnik v prvotni položaj na matični plošči.
2. Privijte vijake, da hladilnik pritrдите na matično ploščo.
3. Namestite:

- a. [Matična plošča](#)
 - b. [sistemski ventilator](#)
 - c. [Sklop zaslona](#)
 - d. [kartico WLAN](#)
 - e. [kartico WWAN](#)
 - f. [Trdi disk](#)
 - g. [naslon za dlani](#)
 - h. [Tipkovnica](#)
 - i. [okvir tipkovnice](#)
 - j. [Pokrov osnove](#)
 - k. [Baterija](#)
4. Upoštevajte navodila v poglavju [Ko končate delo v notranjosti računalnika](#).

Odstranitev vrat napajalnega priključka

1. Upoštevajte navodila v poglavju [Preden začnete delo v notranjosti računalnika](#).
2. Odstranite:
 - a. [Baterija](#)
 - b. [Pokrov osnove](#)
 - c. [okvir tipkovnice](#)
 - d. [Tipkovnica](#)
 - e. [naslon za dlani](#)
 - f. [Trdi disk](#)
 - g. [kartico WWAN](#)
 - h. [kartico WLAN](#)
 - i. [pokrov tečajev](#)
 - j. [Sklop zaslona](#)
 - k. [Kamera](#)
 - l. [Gumbna baterija](#)
 - m. [Plošča I/O](#)
 - n. [Zvočnika](#)
 - o. [sistemski ventilator](#)
 - p. [Matična plošča](#)
3. Izvedite naslednje korake, kot je prikazano na sliki:
 - a. Odstranite vijake, da sprostite kovinski nosilec, s katerim so pritrjena vrata napajalnega priključka [1].
 - b. Odstranite kovinski nosilec iz vrat napajalnega priključka [2].
 - c. Odstranite vrata napajalnega priključka iz ohišja računalnika [3].



Nameščanje napajalnega priključka

1. Napajalni priključek vstavite v režo v ohišju računalnika.
2. Kovinski nosilec postavite na vrata napajalnega priključka.
3. Privijte vijake, s katerimi so vrata napajalnega priključka pritrjena na ohišje računalnika.
4. Namestite:
 - a. [Matična plošča](#)
 - b. [sistemski ventilator](#)
 - c. [zvočnik](#)
 - d. [Plošča I/O](#)
 - e. [Gumbna baterija](#)
 - f. [Kamera](#)
 - g. [Sklop zaslona](#)
 - h. [pokrov tečajev](#)
 - i. [kartico WLAN](#)
 - j. [kartico WWAN](#)
 - k. [Trdi disk](#)
 - l. [naslon za dlani](#)
 - m. [Tipkovnica](#)
 - n. [okvir tipkovnice](#)
 - o. [Pokrov osnove](#)
 - p. [Baterija](#)
5. Upoštevajte navodila v poglavju [Ko končate delo v notranjosti računalnika](#).

Sistemske nastavitve

Zagonsko zaporedje

Zagonsko zaporedje vam omogoča obhod zaporedja sistemskega zagona in neposredni zagon določene enote (npr. optični pogon ali trdi disk). Ko se med samodejnim preskusom vklopa (POST) prikaže logotip Dell, lahko:

- Dostopate do nastavitve sistema s pritiskom na tipko <F2>
- Odprete meni za enkratni zagon s pritiskom na tipko <F12>

V meniju za enkratni zagon so prikazane naprave, ki jih lahko zaženete z vključno možnostjo diagnostike. Možnosti menija za zagon so:

- Removable Drive (Izmenljivi pogon) (če je na voljo)
- STXXXX Drive (Pogon STXXXX)
 - **OPOMBA:** XXX označuje številko pogona SATA.
- Optical Drive (Optični pogon)
- Diagnostics (Diagnostika)
 - **OPOMBA:** Če izberete možnost »Diagnostics« (Diagnostika), se bo prikazal zaslon **ePSA diagnostics** (Diagnostika ePSA).

Na zaslonu za zagonsko zaporedje je prikazana tudi možnost za dostop do menija za nastavitve sistema.


Navigacijske tipke

V naslednji tabeli so prikazane navigacijske tipke za nastavitve sistema.

- **OPOMBA:** Za večino možnosti sistemskih nastavitvev velja, da se spremembe, ki jih naredite, zabeležijo, vendar pa začnejo veljati šele, ko ponovno zaženete sistem.

Tabela 1. Navigacijske tipke

Tipke	Navigacija
Puščica gor	Premaknete se v prejšnje polje.
Puščica dol	Premaknete se v naslednje polje.
<Enter>	S to tipko lahko izberete vrednost v izbranem polju (če je mogoče) ali sledite povezavi v polju.
Preslednica	Razširi ali strni spustni seznam, če je mogoče.
<Tab>	Premaknete se na naslednje področje fokusa.

Tipke	Navigacija
	 OPOMBA: Samo za brskalnike s standardno grafiko.
<Esc>	Premaknete se na prejšnjo stran, dokler ne pridete na glavni zaslon. Če tipko <Esc> pritisnete na glavnem zaslonu, se prikaže sporočilo, ki vas pozove, da shranite morebitne neshranjene spremembe in ponovno zaženete sistem.
<F1>	Prikaže datoteko s pomočjo za nastavitve sistema.

Možnosti sistemskih nastavitev


 **OPOMBA:** Prikaz elementov, navedenih v tem poglavju, je odvisen od računalnika in nameščenih naprav.

Tabela 2. Splošno

Možnost	Opis
System Information	<p>V tem razdelku so navedene glavne funkcije strojne opreme vašega računalnika.</p> <ul style="list-style-type: none"> • System Information (Informacije o sistemu) – v tem razdelku so prikazane te možnosti: BIOS Version (Različica BIOS-a), Service Tag (Servisna oznaka), Asset Tag (Oznaka sredstva), Ownership Tag (Oznaka lastništva), Ownership Date (Datum lastništva), Manufacture Date (Datum izdelave) in Express Service Code (Koda za hitro servisiranje). • Memory Information (Informacije o pomnilniku): prikaže Memory Installed (Nameščeni pomnilnik), Memory Available (Razpoložljivi pomnilnik), Memory Speed (Hitrost pomnilnika), Memory Channels Mode (Način pomnilniških kanalov), Memory Technology (Pomnilniška tehnologija), DIMM A Size (Velikost DIMM A), DIMM B Size (Velikost DIMM B) • Processor Information (Informacije o procesorju) – v tem razdelku so prikazane te možnosti: Processor Type (Vrsta procesorja), Core Count (Število jeder), Processor ID (ID procesorja), Current Clock Speed (Trenutni takt), Minimum Clock Speed (Najnižji takt), Maximum Clock Speed (Najvišji takt), Processor L2 Cache (Predpomnilnik procesorja L2), Processor L3 Cache (Predpomnilnik procesorja L3), HT Capable (Zmogljivost HT) in 64-Bit Technology (64-bitna tehnologija). • Device Information (Informacije o napravi): prikaže Primary Hard Drive (Primarni trdi disk), System eSATA Device (Sistemska naprava eSATA),

Možnost	Opis
	Dock eSATA Device (Priklopna naprava eSATA), LOM MAC Address (Naslov LOM MAC), Video Controller (Video krmilnik), Video BIOS Version (Različica BIOS-a za grafiko), Video Memory (Grafični pomnilnik), Panel Type (Vrsta zaslona), Native Resolution (Izvorna ločljivost), Audio Controller (Krmilnik zvoka), Modem Controller (Krmilnik modema), Wi-Fi Device (Naprava Wi-Fi), WiGig Device (Naprava WiGig), Cellular Device (Naprava za mobilno omrežje), Bluetooth Device (Naprava Bluetooth).
Battery Information	V tem razdelku sta prikazana stanje baterije in vrsta napajalnika na izmenični tok, priključenega na računalnik.
Boot Sequence	Omogoča vam spremembo zaporedja, po katerem računalnik poskuša poiskati operacijski sistem. <ul style="list-style-type: none"> • Diskette Drive (Disketni pogon) • Internal HDD (Notranji trdi disk) • USB Storage Device (Naprava za shranjevanje USB) • CD/DVD/CD-RW Drive (Pogon CD/DVD/CD-RW) • Onboard NIC (Vgrajena omrežna kartica)
Advance Boot Option	Ta možnost je zahtevana za podedovani način zagona. Ta možnost ni dovoljena, kadar omogočite varni zagon. <ul style="list-style-type: none"> • Enable Legacy Option ROMs (Omogoči ROM-e z možnostjo podedovanega načina) – ta možnost je privzeto onemogočena.
Date/Time	Omogoča nastavitve datuma in časa.

Tabela 3. System Configuration (Konfiguracija sistema)

Možnost	Opis
Integrated NIC	S to možnostjo lahko konfigurirate vgrajeni omrežni krmilnik. Možnosti so: <ul style="list-style-type: none"> • Disabled (Onemogočeno) • Enabled (Omogočeno) • Enabled w/PXE (Omogočeno s PXE) – ta možnost je privzeto omogočena. • Enable UEFI Network Stack (Omogoči omrežni sklad UEFI): S to možnostjo lahko omogočite protokole za omrežno povezovanje

Možnost	Opis
Parallel Port	<p data-bbox="983 243 1358 317">UEFI v okoljih za omrežno povezovanje v predoperacijskih in zgodnjih operacijskih sistemih.</p> <p data-bbox="943 348 1390 459">Omogoča določitev in nastavitve načina delovanja vzporednih vrat priklon postaje. Za vzporedna vrata so na voljo te možnosti:</p> <ul data-bbox="943 470 1270 600" style="list-style-type: none"> <li data-bbox="943 470 1270 495">• Disabled (Onemogočeno) <li data-bbox="943 506 1015 531">• AT <li data-bbox="943 541 1023 567">• PS2 <li data-bbox="943 577 1023 602">• ECP
Serial Port	<p data-bbox="943 632 1390 684">Identificira in določi nastavitve serijskih vrat. Serijska vrata lahko nastavite na:</p> <ul data-bbox="943 695 1278 863" style="list-style-type: none"> <li data-bbox="943 695 1278 720">• Disabled (Onemogočeno) <li data-bbox="943 730 1278 756">• COM1 (privzeta nastavitve) <li data-bbox="943 766 1054 791">• COM2 <li data-bbox="943 802 1054 827">• COM3 <li data-bbox="943 837 1054 863">• COM4 <p data-bbox="943 884 1390 968"> OPOMBA: Operacijski sistem lahko dodeli vire tudi, če je nastavitve onemogočena.</p>
SATA Operation	<p data-bbox="943 999 1390 1073">S to možnostjo lahko konfigurirate notranji krmilnik trdega diska SATA. Možnosti so:</p> <ul data-bbox="943 1083 1390 1209" style="list-style-type: none"> <li data-bbox="943 1083 1390 1108">• Disabled (Onemogočeno) <li data-bbox="943 1119 1038 1144">• AHCI <li data-bbox="943 1155 1390 1209">• RAID On (RAID vklopljeno) (privzeta nastavitve) <p data-bbox="943 1230 1390 1293"> OPOMBA: SATA je konfiguriran tako, da podpira način RAID.</p>
Drives	<p data-bbox="943 1314 1390 1367">Omogoča konfiguracijo notranjih pogonov SATA. Možnosti so:</p> <ul data-bbox="943 1377 1070 1503" style="list-style-type: none"> <li data-bbox="943 1377 1070 1402">• SATA-0 <li data-bbox="943 1413 1070 1438">• SATA-1 <li data-bbox="943 1449 1070 1474">• SATA-2 <li data-bbox="943 1484 1070 1509">• SATA-3 <p data-bbox="943 1530 1390 1587">Privzeta nastavitve: Vsi pogoni so omogočeni.</p>
SMART Reporting	<p data-bbox="943 1619 1390 1761">To polje nadzoruje, ali sistem med zagonom poroča o napakah trdega diska za vgrajene pogone. Ta tehnologija je del specifikacije SMART (Self Monitoring Analysis and Reporting</p>



Možnost	Opis
USB Configuration	<p>Technology – tehnologija analize samonadzorovanja in poročanja).</p> <ul style="list-style-type: none"> • Enable SMART Reporting (Omogoči poročanje SMART) – Ta možnost je privzeto onemogočena. <p>Omogoča določitev konfiguracije USB. Možnosti so:</p> <ul style="list-style-type: none"> • Enable Boot Support (Omogoči podporo za zagon) • Enable External USB Port (Omogoči zunanja vrata USB) • Enable USB3.0 Controller (Omogoči krmilnik USB 3.0) <p>Privzeta nastavitve: omogočene so vse možnosti.</p>
USB PowerShare	<p>Omogoča nastavitve delovanja funkcije USB PowerShare. Možnost je privzeto onemogočena.</p> <ul style="list-style-type: none"> • Enable USB PowerShare (Omogoči USB PowerShare)
Audio	<p>Omogoča vklop ali izklop vgrajenega zvočnega krmilnika.</p> <ul style="list-style-type: none"> • Enable Audio (Omogoči zvok) – ta možnost je privzeto omogočena.
Unobtrusive Mode	<p>Omogoča nastavitve načina, v katerem so izklopljeni vsi zvoki in osvetlitev sistema. Možnost je privzeto onemogočena.</p> <ul style="list-style-type: none"> • Omogoči nemoteč način
Miscellaneous Devices	<p>Omogoča omogočitev ali onemogočitev raznih vgrajenih naprav. Možnosti so:</p> <ul style="list-style-type: none"> • Enable Microphone (Omogoči mikrofona) • Enable Hard Drive Free Fall Protection (Omogoči zaščito trdega diska v primeru pádca) • Enable Camera (Omogoči kamero) • Enable Media Card (Omogoči pomnilniško kartico) • Disable Media Card (Onemogoči pomnilniško kartico) <p>Privzeta nastavitve: vse naprave so omogočene.</p>

Tabela 4. Video

Možnost	Opis
LCD Brightness	S to možnostjo lahko nastavite svetlost zaslona glede na vir napajanja (baterija in napajalnik).

Tabela 5. Varnost

Možnost	Opis
Admin Password	<p>V tem polju lahko nastavite, spremenite ali izbrišete skrbniško geslo (včasih imenovano tudi geslo za nastavitve). Skrbniško geslo omogoča več varnostnih funkcij.</p> <ul style="list-style-type: none"> • Enter the old password (Vnesite staro geslo) • Enter the new password (Vnesite novo geslo) • Confirm the new password (Potrdite novo geslo) <p>Privzeta nastavitvev: Not set (Ni nastavljeno)</p>
System Password	<p>Omogoča, da nastavite, spremenite ali izbrišete sistemsko geslo.</p> <ul style="list-style-type: none"> • Enter the old password (Vnesite staro geslo) • Enter the new password (Vnesite novo geslo) • Confirm the new password (Potrdite novo geslo) <p>Privzeta nastavitvev: Not set (Ni nastavljeno)</p>
Internal HDD-1 Password	<p>Omogoča nastavljanje, spreminjanje ali brisanje skrbniškega gesla. Pogon privzeto nima nastavljenega gesla.</p> <ul style="list-style-type: none"> • Enter the old password (Vnesite staro geslo) • Enter the new password (Vnesite novo geslo) • Confirm the new password (Potrdite novo geslo) <p>Privzeta nastavitvev: Not set (Ni nastavljeno)</p>
Strong Password	<p>S to možnostjo lahko izberete možnost nastavitve samo zapletenih gesel.</p> <p>Privzeta nastavitvev: Enable Strong Password (Omogoči močno geslo) ni izbrana.</p>
Password Configuration	Lahko določite dolžino svojega gesla: najmanj = 4, največ = 32.
Password Bypass	<p>S to možnostjo lahko onemogočite dovoljenje za obhod sistema gesla in gesla za notranji trdi disk, če sta nastavljeni. Možnosti so:</p> <ul style="list-style-type: none"> • Disabled (Onemogočeno) (privzeta nastavitvev) • Reboot bypass (Obhod ponovnega zagona)
Password Change	<p>S to možnostjo lahko onemogočite dovoljenje za onemogočenje sistema gesla in gesla za trdi disk, če je nastavljeno skrbniško geslo.</p> <p>Privzeta nastavitvev: Allow Non-Admin Password Changes (Omogoči neskrbniško spremembo gesla) ni izbrana</p>
Non-Admin Setup Changes	Omogoča, da določite, ali so spremembe možnosti nastavitvev dovoljene, ko je nastavljeno skrbniško geslo. Možnost je onemogočena.

Možnost	Opis
	<ul style="list-style-type: none"> Allows Wireless Switch Changes (Omogoča spremembe stikala za brezžično povezavo)
TPM Security	<p>Dovoljuje vam, da omogočite zaupanja vreden modul za platforme (TPM) med preizkusom POST.</p> <p>Privzeta nastavev: možnost je onemogočena.</p>
Computrace	<p>S to možnostjo lahko aktivirate ali onemogočite izbirno programsko opremo Computrace. Možnosti so:</p> <ul style="list-style-type: none"> Deactivate (Deaktiviraj) (privzeta nastavev) Disable (Onemogoči) Activate (Aktiviraj) <p> OPOMBA: Možnosti »Activate« (Aktiviraj) in »Disable« (Onemogoči) bosta trajno aktivirali ali onemogočili funkcijo in nobena nadaljnja sprememba ne bo dovoljena.</p>
CPU XD Support	<p>S to možnostjo lahko omogočite način procesorja Execute Disable.</p> <p>Privzeta nastavev: Enable CPU XD Support (Omogoči podporo CPE XD)</p>
OROM Keyboard Access	<p>Omogoča, da nastavite dostop za vstop v zaslone Option ROM Configuration z bližnjičnimi tipkami med postopkom zagona. Možnosti so:</p> <ul style="list-style-type: none"> Enable (Omogoči) (privzeta nastavev) One Time Enable (Omogoči enkrat) Disable (Onemogoči)
Admin Setup Lockout	<p>S to možnostjo lahko uporabnikom preprečite odpiranje nastavev, če je nastavljeno skrbniško geslo.</p> <p>Privzeta nastavev: Disabled (Onemogočeno).</p>
Tabela 6. Secure Boot	
Secure Boot Enable	<p>Omogoča vklop ali izklop funkcije Secure Boot (Varen zagon).</p> <ul style="list-style-type: none"> Disabled (Onemogočeno) Enabled (Omogočeno)(privzeta nastavev) <p> OPOMBA: Če želite omogočiti funkcijo Secure Boot, mora biti sistem v načinu zagona UEFI in možnost omogočanja podedovanih ROM-ov mora biti izključena.</p>
Expert key Management	<p>S to možnostjo lahko upravljate zbirke podatkov varnostnega ključa, če je sistem v načinu po meri. Možnost Enable Custom Mode (Omogoči način po meri) je privzeto onemogočena. Možnosti so:</p> <ul style="list-style-type: none"> PK KEK db dbx

Če omogočite Custom Mode (Način po meri), se prikažejo ustrezne možnosti PK, KEK, db in dbx. Možnosti so:

- Save to File (Shrani v datoteko) – Shrani ključ v datoteko, ki jo izbere uporabnik.
- Replace from File (Zamenjaj iz datoteke) – Zamenja trenutni ključ s ključem iz datoteke, ki jo izbere uporabnik.
- Append from File (Dodaj iz datoteke) – Doda ključ v trenutno zbirko podatkov iz datoteke, ki jo izbere uporabnik.
- Delete (Izbriši) – Izbriše izbrani ključ.
- Reset All Keys (Ponastavi vse ključe) – Ponastavi na privzeto nastavitvev.
- Delete All Keys (Izbriši vse ključe) – Izbriše vse ključe.


 **OPOMBA:** Če onemogočite »Custom Mode« (Način po meri), izbrišete vse spremembe, ključi pa bodo obnovljeni na privzete nastavitve.

Tabela 7. Performance (Delovanje)

Možnost	Opis
Multi-Core Support	To polje določa, ali ima postopek omogočeno eno jedro ali vsa. Delovanje nekaterih aplikacij se z dodatnimi jedri izboljša. Ta možnost je privzeto omogočena. Dovoljuje vam, da omogočite ali onemogočite večjedrno podporo za procesor. Možnosti so: <ul style="list-style-type: none"> • All (Vse) (privzeta nastavitvev) • 1 • 2
Intel SpeedStep	S to možnostjo lahko omogočite ali onemogočite funkcijo Intel SpeedStep. Privzeta nastavitvev: Enable Intel SpeedStep (Omogoči Intel SpeedStep).
C-States Control	S to možnostjo lahko omogočite ali onemogočite dodatna stanja spanja procesorja. Privzeta nastavitvev: možnost »C states« je omogočena.
Intel TurboBoost	S to možnostjo lahko omogočite ali onemogočite način Intel TurboBoost procesorja. Privzeta nastavitvev: Enable Intel TurboBoost (Omogoči Intel TurboBoost).
Hyper-Thread Control	S to možnostjo lahko omogočite ali onemogočite funkcijo večnitjenja v procesorju.


Možnost	Opis
	Privzeta nastavitvev: Enabled (Omogočeno).

Tabela 8. Power Management (Upravljanje porabe)

Možnost	Opis
AC Behavior	Omogoča samodejni vklop računalnika, če je priključen napajalnik na izmenični tok. Možnost je onemogočena. <ul style="list-style-type: none"> Wake on AC (Prebujanje ob napajanju na izmenični tok)
Auto On Time	S to možnostjo lahko nastavite čas, ko se mora računalnik samodejno vklopiti. Možnosti so: <ul style="list-style-type: none"> Disabled (Onemogočeno) (privzeta nastavitvev) Every Day (Vsak dan) Weekdays (Ob delavnikih) Select Days (Izbrani dnevi)
USB Wake Support	Omogoča, da omogočite, da naprave USB zbudijo računalnik iz stanja pripravljenosti. Možnost je onemogočena. <ul style="list-style-type: none"> Enable USB Wake Support (Omogoči podporo za prebujanje prek USB-ja)
Wireless Radio Control	Omogoča upravljanje brezžične povezave WLAN in WWAN. Možnosti so: <ul style="list-style-type: none"> Control WLAN radio (Upravljaj brezžično povezavo WLAN) Control WWAN radio (Upravljaj brezžično povezavo WWAN) Privzeta nastavitvev: obe možnosti sta onemogočeni.
Wake on LAN/WLAN	Ta možnost omogoča zagon računalnika, če je ta izklopljen, ko to sproži poseben signal LAN. Nastavitvev ne vpliva na prebujanje iz načina pripravljenosti in mora biti omogočena v operacijskem sistemu. Ta funkcija deluje samo, ko je računalnik priključen na napajanje AC. <ul style="list-style-type: none"> Disabled (Onemogočeno) – ne omogoča vklopa sistema s posebnimi signali LAN, ko prejme signal za bujenje iz omrežja LAN ali brezžičnega omrežja LAN (privzeta nastavitvev). LAN Only (Samo LAN) – Dovoljuje vklop sistema s posebnimi signali LAN WLAN Only (Samo WLAN) LAN or WLAN (LAN ali WLAN)
Block Sleep	Omogoča blokiranje prehoda računalnika v stanje spanja. Možnost je privzeto onemogočena. <ul style="list-style-type: none"> Block Sleep (S3) (Blokiraj spanje (S3))
Peak Shift	Preklop ob višji tarifi se uporablja za zmanjšanje porabe elektrike med višjo tarifo. Nastavite začetni in končni čas delovanja v načinu višje tarife. <ul style="list-style-type: none"> Enable Peak Shift (Omogoči preklop ob višji tarifi) (onemogočeno)

Možnost	Opis
Advanced Battery Charge Configuration	Omogoča blagodejen vpliv na stanje baterije v naprednem načinu polnjenja baterije. Za čim boljši vpliv se med obdobjem nedelovanja uporablja standardni algoritem polnjenja in druge tehnike. <ul style="list-style-type: none"> • Enable Advanced Battery Charge Mode (Omogoči napredni način polnjenja baterije)(onemogočeno)
Primary Battery Configuration	Omogoča določitev načina uporabe polnjenja baterije, ko je priključen napajalnik na izmenični tok. Možnosti so: <ul style="list-style-type: none"> • Adaptive (Prilagojeno)(omogočeno) • Standard Charge (Običajno polnjenje) • Express Charge (Hitro polnjenje) • Primary AC Use (Primarno uporaba izmeničnega toka) • Custom Charge (Polnjenje po meri) – nastavite lahko odstotek, do katerega se mora napolniti baterija.
Intel Smart Connect Technology	Ta možnost je privzeto onemogočena. Če je omogočena, bo občasno zaznala bližnje brezžične povezave, medtem ko je sistem v mirovanju. Sinhronizirala bo e-pošto ali aplikacije družabnih medijev, ki so bile odprte, ko je sistem preklopil v stanje mirovanja. <ul style="list-style-type: none"> • Smart Connection (Pametna povezava) (onemogočeno)

Tabela 9. POST Behavior (Način delovanja stanja POST)

Možnost	Opis
Adapter Warnings	Omogoča aktiviranje opozorilnih sporočil v primeru uporabe določenih napajalnikov. Možnost je privzeto omogočena. <ul style="list-style-type: none"> • Enable Adapter Warnings (Omogoči opozorila napajalnika)
Keypad (Embedded)	Dovoljuje, da tipkovnici omogočite vgradnjo v notranjo tipkovnico. <ul style="list-style-type: none"> • Samo tipka Fn • By Numlock (S tipko Numlock) <p> OPOMBA: Med nastavljanjem ta možnost nima nobenega učinka, nastavljanje deluje v stanju »Fn Key Only (Samo tipka Fn)«.</p>
Mouse/Touchpad	Omogoča, da določite, kako računalnik obravnava vnose miške in sledilne ploščice. Možnosti so: <ul style="list-style-type: none"> • Serial Mouse (Serijska miška) • PS2 Mouse (Miška PS2) • Touchpad/PS-2 Mouse (Sledilna ploščica/miška PS2) (privzeta nastavev)
Numlock Enable	Določa, ali je mogoče omogočiti funkcijo NumLock pri zagonu računalnika. Ta možnost je privzeto omogočena. <ul style="list-style-type: none"> • Enable Numlock (Omogoči Numlock)
Fn Key Emulation	Omogoča uskladitev funkcije tipke <Scroll Lock> tipkovnice PS-2 s funkcijo tipke <Fn> notranje tipkovnice. Možnost je privzeto omogočena. <ul style="list-style-type: none"> • Enable Fn Key Emulation (Omogoči emulacijo tipke Fn)

Možnost	Opis
Fn Lock Option	Omogoča preklapljanje kombinacij primarnega vedenja bližnjičnih tipk. Te možnosti so: <ul style="list-style-type: none"> • Fn Lock (Zakleni tipko Fn) • Lock Mode Disable/Standard (Onemogoči način zaklepa/standardno) • Lock Mode Enable/Secondary (Omogoči način zaklepa/sekundarno)
MEBx Hotkey	Omogoča določitev, ali je lahko funkcija bližnjične tipke MEBx omogočena, ko se računalnik zažene. Ta možnost je privzeto omogočena.
Fastboot	Omogoča hitrejši postopek zagona s preskokom nekaterih združljivostnih korakov. <ul style="list-style-type: none"> • Minimal (Minimalno) • Thorough (Temeljito) • Auto (Samodejno)
Extended BIOS POST Time	Omogoča ustvarjanje dodatne zakasnitve pred zagonom in uporabniku omogoča ogled sporočila o stanju POST. <ul style="list-style-type: none"> • 0 sekund • 5 seconds (5 sekund) • 10 seconds (10 sekund)

Tabela 10. Virtualization Support (Podpora za virtualizacijo)

Možnost	Opis
Virtualization	S to možnostjo lahko vklopite ali izklopite Intelovo tehnologijo virtualizacije. Privzeta nastavitve: Enable Intel Virtualization Technology (Omogoči tehnologijo Intel Virtualization)
VT for Direct I/O	Nadzorniku navideznih računalnikov (VMM) omogoči ali onemogoči uporabo dodatnih zmogljivosti strojne opreme, ki jih zagotavlja tehnologija Intel® Virtualization za neposredni V/I. Enable VT for Direct I/O (Omogoči VT za neposredni V/I) – ta možnost je privzeto omogočena.
Trusted Execution	Ta možnost določa, ali lahko preverjeni nadzornik navideznih računalnikov (MVMM) uporablja dodatne zmogljivosti strojne opreme, ki jih zagotavlja tehnologija Intel Trusted Execution. Za uporabo te funkcije morata biti omogočeni tehnologija za virtualizacijo TPM in tehnologija virtualizacije za neposredni V/I. Trusted Execution (Zaupanja vredno izvajanje) – privzeto onemogočeno.

Tabela 11. Wireless (Brezžično omrežje)

Možnost	Opis
Wireless Switch	Omogoča, da določite brezžično napravo, ki jo lahko upravljate s stikalom za brezžično povezavo. Možnosti sta: <ul style="list-style-type: none"> • WWAN • WLAN/WiGi

Možnost	Opis
	<ul style="list-style-type: none"> Bluetooth GPS (on WWAN Module) (GPS (v modulu WWAN)) <p>Obe možnosti sta privzeto omogočeni.</p>
Wireless Device Enable	<p>Omogoča omogočitev ali onemogočitev brezžičnih naprav. Možnosti so:</p> <ul style="list-style-type: none"> WWAN/GPS Bluetooth WLAN/WiGig <p>Obe možnosti sta privzeto omogočeni.</p>

Tabela 12. Maintenance (Vzdrževanje)

Možnost	Opis
Service Tag	Prikazuje servisno oznako vašega računalnika.
Asset Tag	S to možnostjo lahko ustvarite oznako sredstva, če ta še ni nastavljena. Ta možnost privzeto ni nastavljena.

Tabela 13. System Logs (Sistemske dnevniki)

Možnost	Opis
BIOS events	<p>Prikaže dnevnik dogodkov v sistemu in vam omogoča, da počistite dnevnik.</p> <ul style="list-style-type: none"> Clear Log (Počisti dnevnik)
Thermal Events	<p>Prikaže dnevnik temperaturnih dogodkov in omogoča, da počistite dnevnik.</p> <ul style="list-style-type: none"> Clear Log (Počisti dnevnik)
Power Events	<p>Prikaže dnevnik dogodkov napajanja in omogoča, da počistite dnevnik.</p> <ul style="list-style-type: none"> Clear Log (Počisti dnevnik)


Posodobitev BIOS-a

Priporočamo vam, da BIOS (sistemske nastavitve) posodobite, kadar ponovno namestite matično ploščo ali kadar je na voljo posodobitev. Pri prenosnikih se prepričajte, da je baterija računalnika popolnoma napolnjena in je napajalnik priključen v vtičnico.

1. Ponovno zaženite računalnik.
2. Pojdite na dell.com/support.
3. Vnesite **Service Tag** (Servisna številka) ali **Express Service Code** (Koda za hitro servis) in kliknite **Submit** (Pošlji).



OPOMBA: Če želite ugotoviti, kje je servisna številka, kliknite **Where is my Service Tag?** (Kje je moja servisna številka?).

 **OPOMBA:** Če servisne številke ne morete najti, kliknite **Detect My Product** (Zaznaj moj izdelek). Nadaljujte z navodili na zaslону.


4. Če servisne številke ne morete najti, kliknite kategorijo izdelka, v katero spada vaš računalnik.
5. S seznama izberite **Product Type** (Vrsta izdelka).
6. Izberite model svojega računalnika in pojavila se bo stran **Product Support** (Podpora za izdelek).
7. Kliknite **Get drivers** (Pridobi gonilnike) in nato **View All Drivers** (Ogled vseh gonilnikov).
Odpri se stran z gonilniki in prenosi.
8. Na zaslону Drivers and Downloads (Gonilniki in prenosi) v spustnem meniju **Operating System** (Operacijski sistem) izberite **BIOS**.
9. Poiščite najnovejšo datoteko za BIOS in kliknite **Download File** (Prenos datoteke).
Analizirate lahko tudi, katere gonilnike je treba posodobiti. V ta namen kliknite **Analyze System for Updates** (Analiziraj sistem za posodobitve) in sledite navodilom na zaslону.
10. V oknu **Please select your download method below** (V nadaljevanju izberite način prenosa) izberite zeleni način prenosa in nato kliknite **Download File** (Prenesi datoteko).
Prikaže se okno **File Download** (Prenos datoteke).
11. Kliknite **Save** (Shrani), da shranite datoteko v računalnik.
12. Kliknite **Run** (Zaženi) in tako namestite posodobljene nastavitve BIOS-a v računalnik.
Upoštevajte navodila na zaslону.


Geslo za sistem in nastavitve

Z geslom za sistem in geslom za nastavitve lahko zaščitite svoj računalnik.

Vrsta gesla	Opis
Geslo za sistem	Geslo, ki ga morate vnesti, če se želite prijaviti v sistem.
Geslo za nastavitve	Geslo, ki ga morate vnesti, če želite dostopati do nastavitve BIOS-a v računalniku in jih spreminjati.


 **POZOR:** Funkcije gesel omogočajo osnovno raven zaščite podatkov v vašem računalniku.

 **POZOR:** Če podatki, ki so shranjeni v vašem računalniku, niso zaklenjeni in jih pustite nenadzorovane, lahko do njih dostopa prav vsak.

 **OPOMBA:** Funkcija gesel za sistem in nastavitve je ob dobavi onemogočena.

Dodelitev gesla za sistem in gesla za nastavitve

Novo geslo za sistem **System Password** in/ali geslo za nastavitve **Setup Password** lahko dodelite ali pa zamenjate obstoječe geslo za sistem **System Password** in/ali geslo za nastavitve **Setup Password** samo, kadar je možnost **Password Status** (Stanje gesla) nastavljena na **Unlocked** (Odklenjeno). Če je stanje gesla nastavljeno na **Locked** (Zaklenjeno), gesla za sistem ne morete spremeniti.

 **OPOMBA:** Če je mostiček za geslo onemogočen, se obstoječe geslo za sistem in geslo za nastavitve izbrišeta, zato vam pri prijavi v računalnik ni treba vnesti gesla za sistem.

Če želite odpreti sistemsko nastavitve, takoj po vklopu ali ponovnem zagonu pritisnite <F2>.

1. Na zaslону **System BIOS** (BIOS sistema) ali **System Setup** (Nastavitve sistema) izberite **System Security** (Sistemska varnost) in pritisnite <Enter>.

Prikaže se zaslon **System Security** (Sistemska varnost).

2. Na zaslonu **System Security** (Sistemska varnost) preverite, ali je možnost **Password Status** (Stanje gesla) nastavljena na **Unlocked** (Odklenjeno).
3. Izberite možnost **System Password** (Geslo za sistem), vnesite geslo za sistem in pritisnite <Enter> ali <Tab>.

Pri dodelitvi gesla za sistem upoštevajte naslednje:

- Geslo je lahko dolgo do 32 znakov.
- Geslo je lahko sestavljeno iz števil od 0 do 9.
- Uporabite lahko samo male črke, velike črke pa niso dovoljene.
- Dovoljeni so samo naslednji posebni znaki: presledek, ("), (+), (,), (-), (.), (/), (:), (|), (\), (|), (`).

Ob pozivu ponovno vnesite geslo za sistem.

4. Vnesite geslo za sistem, ki ste ga vnesli prej, in kliknite **OK** (V redu).
5. Izberite možnost **Setup Password** (Geslo za nastavev), vnesite geslo za nastavev in pritisnite <Enter> ali <Tab>.

Sporočilo vas pozove, da morate ponovno vnesti geslo za nastavev.

6. Vnesite geslo za nastavev, ki ste ga vnesli prej, in kliknite **OK** (V redu).
7. Pritisnite <Esc>, nato pa se prikaže sporočilo s pozivom za shranitev sprememb.
8. Pritisnite <Y> za shranitev sprememb.

Računalnik se ponovno zažene.

Izbris ali sprememba obstoječega gesla za sistem in/ali nastavev

Preverite, ali je možnost **Password Status** (Stanje gesla) odklenjena (v nastavitvi sistema), preden poskušate izbrisati ali spremeniti obstoječe geslo za sistem in/ali nastavev. Če je možnost **Password Status** (Stanje gesla) zaklenjena, obstoječega gesla za sistem ali nastavev ne morete izbrisati ali spremeniti.

Če želite odpreti nastavev sistema, takoj po vklopu ali ponovnem zagonu pritisnite <F2>.

1. Na zaslonu **System BIOS** (BIOS sistema) ali **System Setup** (Nastavev sistema) izberite **System Security** (Sistemska varnost) in pritisnite <Enter>.
Prikaže se zaslon **System Security** (Sistemska varnost).
2. Na zaslonu **System Security** (Sistemska varnost) preverite, ali je možnost **Password Status** (Stanje gesla) nastavljena na **Unlocked** (Odklenjeno).
3. Izberite **System Password** (Geslo za sistem), spremenite ali izbrišite obstoječe geslo za sistem in pritisnite <Enter> ali <Tab>.
4. Izberite **Setup Password** (Geslo za nastavev), spremenite ali izbrišite obstoječe geslo za nastavev in pritisnite <Enter> ali <Tab>.



OPOMBA: Če spremenite geslo za sistem in/ali nastavev, ob pozivu ponovno vnesite novo geslo. Če geslo za sistem in/ali nastavev izbrišete, ob pozivu potrdite brisanje.

5. Pritisnite <Esc>, nato pa se prikaže sporočilo s pozivom za shranitev sprememb.
6. Pritisnite <Y>, da shranite spremembe ter zaprete nastavev sistema.

Računalnik se ponovno zažene.


Diagnostika


Če naletite na težavo z računalnikom, naprej zaženite program ePSA Diagnostics, nato pa po potrebi pokličite Dell za tehnično pomoč. Program za diagnostiko je namenjen testiranju strojne opreme vašega računalnika, pri čemer ni potrebna dodatna oprema in ne obstaja nevarnost izgube podatkov. Če sami težave ne morete odpraviti, vam lahko osebje za servis in podporo na podlagi rezultatov diagnostike pomaga rešiti težavo.

Diagnostika izboljšanega predzagonkega ocenjevanje sistema (ePSA)

Diagnostika ePSA (t.i. diagnostika sistema) v celoti pregleda vašo strojno opremo. ePSA je vdelana v BIOS, ki jo zažene internio. Vdelana diagnostika sistema omogoča številne možnosti za določene naprave ali skupine naprav, s katerimi lahko:

- zaženete teste (samodejno ali v interaktivnem načinu)
- ponovite teste
- prikažete ali shranite rezultate testov
- zaženete temeljite teste, s katerimi lahko uvedete dodatne možnosti testov za dodatne informacije o okvarjenih napravah
- gledate sporočila o statusu, ki vas obvestijo, ali so testi uspešno zaključeni
- gledate sporočila o napakah, ki vas obvestijo o težavah, na katere je računalnik naletel med testiranjem





 **POZOR: Diagnostiko sistema uporabljajte samo za testiranje svojega računalnika. Če boste ta program uporabili z drugimi računalniki, lahko pride do nepravilnih rezultatov ali sporočil o napakah.**

 **OPOMBA:** Pri nekaterih testih za določene naprave mora sodelovati tudi uporabnik. Med opravljanjem diagnostičnih testov morate biti vedno prisotni na računalniškem terminalu.

1. Vključite računalnik.
2. Ko se računalnik zažene, pritisnite tipko <F12>, ko se prikaže logotip Dell.
3. Na zaslonu z menijem za zagon izberite možnost **Diagnostics** (Diagnostika).
Prikaže se okno **Enhanced Pre-boot System Assessment** (Izboljšani PSA), v katerem so navedene vse naprave, ki so zaznane na računalniku. Program za diagnostiko začne izvajati teste na vseh zaznanih napravah.
4. Če želite zagnati diagnostični test na določeni napravi, pritisnite <Esc> in kliknite **Yes** (Da), da ustavite diagnostični test.
5. V levem podoknu izberite napravo in kliknite **Run Tests** (Zaženi teste).
6. Če so kakršne koli težave, se prikažejo kode napak.
Zapišite si kodo napake in se obrnite na družbo Dell.

Lučke stanja naprave

Tabela 14. Lučke stanja naprave

	Sveti, ko je računalnik vklopljen, in utripa, ko je računalnik v načinu upravljanja porabe.
	Sveti, ko računalnik bere ali zapisuje podatke.
	Sveti ali utripa in s tem opozarja na stanje polnjenja baterije.
	Sveti, ko je omogočeno brezžično omrežje.

Lučke stanja naprav so po navadi na vrhu ali levi strani tipkovnice. Prikazujejo povezljivost in dejavnost naprav za shranjevanje, baterije in brezžičnih naprav. V primeru možne napake v sistemu se lahko uporabljajo tudi kot diagnostično orodje.

V spodnji tabeli je prikazan pomen delovanja lučk v primeru možnih napak.

Tabela 15. Lučke

Lučka za shranjevanje	Lučka za napajanje LED	Lučka za brezžično povezavo	Opis napake
Utripa	Sveti	Sveti	Možna napaka procesorja.
Sveti	Utripa	Sveti	Pomnilniški moduli so zaznani, vendar je prišlo do napake.
Utripa	Utripa	Utripa	Prišlo je do napake na sistemski plošči.
Utripa	Utripa	Sveti	Možna napaka na grafični kartici.
Utripa	Utripa	Izključeno	Neuspešna inicializacija trdega diska ALL neuspešna inicializacija dodatnega ROM-a.
Utripa	Izključeno	Utripa	USB krmilnik je med inicializacijo naletel na težavo.
Sveti	Utripa	Utripa	Ni nameščenih/zaznanih pomnilniških modulov.
Utripa	Sveti	Utripa	Zaslon je naletel na težavo pri inicializaciji.
Izključeno	Utripa	Utripa	Modem sistemu preprečuje dokončanje preizkusa POST.
Izključeno	Utripa	Izključeno	Neuspešna inicializacija pomnilnika oziroma pomnilnik ni podprt.

Lučke stanja baterije

Če je računalnik priključen v električno vtičnico, lučka baterije deluje na naslednje načine:

Izmenično bosta utripali oranžna in bela lučka	V računalnik je priključen nepreverjen ali nepodprt napajalnik, ki ni Dellov.
Izmenično bo utripala oranžna in svetila bela lučka	Začasna okvara na bateriji; napajalnik za izmenični tok je priključen.
Stalno utripajoča oranžna lučka	Usodna okvara na bateriji ob priključenem napajalniku za izmenični tok.
Lučka je izklopljena	Baterija je v načinu popolnega polnjenja preko napajalnika.
Sveti bela lučka	Baterija je v načinu polnjenja prek napajalnika za izmenični tok.

Tehnični podatki


 **OPOMBA:** Ponudba se lahko razlikuje glede na regijo. Naslednji tehnični podatki so tisti, ki jih za dostavo z računalnikom zahteva zakon. Za več informacij o konfiguraciji računalnika kliknite **Pomoč in podpora** v operacijskem sistemu Windows ter izberite možnost za prikaz podatkov o računalniku.

Tabela 16. Podatki o sistemu

Funkcija	Tehnični podatki
Nabor vezij	Wildcat Point LP
Širina vodila DRAM	64-bitni
Bliskovni pomnilnik EPROM	SPI 32 Mbit/s, 64 Mbit/s
Vodilo PCIe	100 MHz
Frekvenca zunanjega vodila	DMI (5 GT/s)

Tabela 17. Procesor

Funkcija	Tehnični podatki
Vrste	Intel Core serije i3/i5/i7
Predpomnilnik L3	3 MB, 4 MB, 6 MB in 8 MB

Tabela 18. Pomnilnik

Funkcija	Tehnični podatki
Priključek za pomnilnik	Dve reži SODIMM
Zmogljivost pomnilnika	2 GB, 4 GB ali 8 GB
Vrsta pomnilnika	DDR3L SDRAM (1600 MHz)
Najmanjša količina pomnilnika	2 GB
Največja količina pomnilnika	16 GB

Tabela 19. Zvok

Funkcija	Tehnični podatki
Vrsta	Štirikanalni zvok visoke ločljivosti
Krmilnik:	
Latitude E7450	Realtek ALC3235
Pretvorba sterea	24-bitna (analogno v digitalno in digitalno v analogno)

Funkcija	Tehnični podatki
Vmesnik:	
Notranji	Zvok visoke ločljivosti
Zunanji	Kombinirani priključek za mikrofonski, stereo slušalke in slušalke z mikrofonom
Zvočniki	Dva
Notranji ojačevalnik zvočnikov	2 W (RMS) na kanal
Nastavitev glasnosti	Bližnjice na tipkovnici

Tabela 20. Video


Funkcija	Tehnični podatki
Vrsta	Vgrajena na matični plošči
Krmilnik:	
UMA	Grafična kartica Intel HD 5500
Ločena	Grafična kartica nVidia GeForce 840M
Podatkovno vodilo	PCI-E Gen2 x4
Podpora za zunanji zaslon	<ul style="list-style-type: none"> • En priključek HDMI • En mDP
	 OPOMBA: Podpora za en vhod VGA, dva vhoda DP/DVI prek združitvene postaje.

Tabela 21. Kamera

Funkcije	Tehnični podatki
Ločljivost kamere:	
Ločljivost kamere HD	1280 x 720 slikovnih pik (brez dotika)
Ločljivost kamere FHD	1920 x 1080 slikovnih pik (na dotik)
Ločljivost videa (največja)	1280 x 720 slikovnih pik
Diagonalni vidni kot	74°

Tabela 22. Komunikacije

Funkcije	Tehnični podatki
Omrežna kartica	Ethernet 10/100/1000 Mb/s (RJ-45)
Brezžično omrežje	Notranje brezžično lokalno omrežje (WLAN) in brezžično prostrano omrežje (WWAN) <ul style="list-style-type: none"> • Bluetooth 4.0

Tabela 23. Vrata in priključki

Funkcije	Tehnični podatki
Zvok	En priključek za mikrofonski/stereo slušalke/zunanje zvočnike
Video	<ul style="list-style-type: none"> • En priključek HDMI • En mDP
Omrežna kartica	Priključek RJ-45
USB 3.0	En USB 3.0, ena funkcija PowerShare
Bralnik pomnilniških kartic	Podpira do SD 4.0
Kartica uSIM (Micro Subscriber Identity Module)	Ena
Vrata za združitevno postajo	Ena

Tabela 24. Zaslona

Funkcija	Tehnični podatki		
Vrsta	HD	FHD	FHD s funkcijo na dotik
Mere:			
Višina	205,6 mm (8,09 palcev)	205,6 mm (8,09 palcev)	215,0 mm (8,46 palcev)
Širina	320,9 mm (12,6 palcev)	320,9 mm (12,6 palcev)	328,8 mm (12,9 palcev)
Diagonala	3,0 mm (0,1 palca)	3,2 mm (0,1 palca)	4,15 mm (0,16 palca)
Najvišja ločljivost	1366 x 768	1920 x 1080	1920 x 1080
Hitrost osveževanja	60 Hz/48 Hz	60 Hz/48 Hz	60 Hz/48 Hz
Najmanjši vidni koti:			
Vodoravno	+/-40°	+/-80°	+/-80°
Navpično	+10°/-30°	+/-80°	+/-80°
Razmik med slikovnimi pikami	0,2265 x 0,2265	0,161 x 0,161	0,161 x 0,161

Tabela 25. Tipkovnica

Funkcija	Tehnični podatki
Število tipk	Združene države: 82 tipk, Združeno kraljestvo: 83 tipk, Brazilija: 84 tipk in Japonska: 86 tipk

Tabela 26. Sledilna ploščica

Funkcija	Tehnični podatki
Aktivno območje:	
Os X	99,5 mm
Os Y	53,0 mm

Tabela 27. baterijo

Funkcija	Tehnični podatki
Vrsta	<ul style="list-style-type: none"> • 3-celična litij-ionska polimerna baterija z ExpressCharge • 4-celična litij-ionska polimerna baterija z ExpressCharge
Mere:	Latitude E7450
3-celična/4-celična	
Globina	74,75 mm (2,94 palcev)
Višina	8,00 mm (0,31 palca)
Širina	308,50 mm (12,15 palcev)
Teža:	
3-celična	247,00 g (0,54 lb)
4-celična	308,00 g (0,68 lb)
Življenjska doba	300 ciklov praznjenja/polnjenja
Temperaturno območje:	
Med delovanjem	Polnjenje: od 0 °C do 50 °C (od 32 °F do 158 °F) Praznjenje: od 0 °C do 70 °C (od 32 °F do 122 °F)
V mirovanju	Od -20 °C do 65 °C (od 4 °F do 149 °F)
Gumbasta baterija	3-voltna litijeva gumbasta baterija CR2032

Tabela 28. Napajalnik na izmenični tok

Funkcija	Tehnični podatki
Vrsta	65 W in 90 W
Vhodna napetost	90–264 V AC
Vhodni tok (najvišji)	1,50 A
Vhodna frekvenca	47–63 Hz
Izhodna moč	65 W in 90 W
Izhodni tok	3,34 A in 4,62 A
Nazivna izhodna napetost	19,5 V enosmernega toka

Funkcija	Tehnični podatki
Teža	230 g (65 W) in 285 g (90 W)
Mere	107 x 46 x 29,5 mm (65 W) / 130 x 66 x 22 mm (90 W)
Temperaturno območje:	
Med delovanjem	Od 0 °C do 40 °C (od 32 °F do 104 °F)
V mirovanju	Od -40 °C do 70 °C (od -40 °F do 158 °F)


Tabela 29. Mere

Funkcija	Dell Latitude E7450 (brez dotika)	Latitude E7450 (na dotik)
Višina spredaj	18,8 mm (0,74 palca)	18,8 mm (0,74 palca)
Višina zadaj	20,4 mm (0,8 palca)	22,6 mm (0,88 palca)
Širina	337 mm (13,2 palcev)	
Globina	231,5 mm (9,1 palcev)	
Teža (s 3-celično baterijo)	1,55 kg (3,42 lb)	1,71 kg (3,77 lb)
Lahki elementi, ki jih je mogoče konfigurirati:		
Vezana teža	1,61 kg (3,56 lb)	1,80 kg (3,97 lb)
Ciljna teža	1,60 kg (3,54 lb)	1,74 kg (3,84 lb)

Tabela 30. Okolje

Funkcija	Tehnični podatki
Temperatura:	
Med delovanjem	Od 0 °C do 60 °C (od 32 °F do 140 °F)
Pri skladiščenju	Od -51 °C do 71 °C (-59 °F do 159 °F)
Relativna vlažnost (najvišja):	
Med delovanjem	Od 10 % do 90 % (nekondenzirajoča)
Pri skladiščenju	Od 5 % do 95 % (nekondenzirajoča)
Nadmorska višina (največja):	
Med delovanjem	Od -15,2 do 3048 m (od -50 do 10.000 čevljev) Od 0 °C do 35 °C
V mirovanju	Od -15,24 do 10.668 m (od -50 do 35.000 čevljev)
Raven onesnaženja zraka	G2 ali manj, kot določa predpis ISA-S71.04-1985

Vzpostavljanje stika z družbo Dell

 **OPOMBA:** Če nimate na voljo povezave z internetom, lahko kontaktne informacije najdete na vašem računu o nakupu, embalaži, blagajniškemu izpisku ali v katalogu izdelkov Dell.

Dell nudi več možnosti spletne in telefonske podpore ter servisa. Razpoložljivost je odvisna od države in izdelka, nekatere storitve pa morda niso na voljo v vašem območju. Če želite vzpostaviti stik z Dellovo prodajo, tehnično podporo ali podporo kupcem:

Pojdite na **dell.com/contactdell**.